

Pandolfini

CASA D'ASTE

dal 1924

MOBILI E OGGETTI D'ARTE DA COLLEZIONI PRIVATE

FIRENZE

25 OTTOBRE 2023







Pandolfini
CASA D'ASTE dal 1924

**MOBILI E OGGETTI D'ARTE
DA COLLEZIONI PRIVATE**

Firenze
25 ottobre 2023



Dandachini
CASA IN MANTOVA

DIREZIONE

Pietro De Bernardi

RESPONSABILE OPERATIVO

Elena Capannoli
elena.capannoli@pandolfini.it

RESPONSABILE SVILUPPO AZIENDALE

Roberto Capitani
roberto.capitani@pandolfini.it

RESPONSABILE AMMINISTRATIVO

Massimo Cavicchi
massimo.cavicchi@pandolfini.it

COORDINATORE GENERALE

Francesco Consolati
francesco.consolati@pandolfini.it

COORDINAMENTO DIPARTIMENTI

Lucia Montigiani
lucia.montigiani@pandolfini.it

UFFICIO STAMPA

Studio Tiss
Tel. +39 02 314107
pressooffice@studiotiss.com

SEGRETERIA E CONTABILITÀ CLIENTI

Alessio Nenci
alessio.nenci@pandolfini.it
Nicola Belli
nicola.belli@pandolfini.it

SEGRETERIA AMMINISTRATIVA

Francesco Tanzi
Andrea Terreni
amministrazione@pandolfini.it

PRIVATE SALES

Tel. +39 055 2340888
Fax +39 055 244343
info@pandolfini.it

RITIRI E CONSEGNE

Responsabile Magazzino
Marco Fabbri
marco.fabbri@pandolfini.it
Raffaele Ciccone
Leonardo De Novellis
Marco Gori
spedizioni@pandolfini.it

MAGAZZINO E TRASPORTI

Tel. +39 055 2340888
logistica@pandolfini.it

INFORMAZIONI E ABBONAMENTI CATALOGHI

Silvia Franchini
info@pandolfini.it

SEDI

FIRENZE

Palazzo Ramirez Montalvo
Borgo degli Albizi, 26
50122 Firenze
Tel. +39 055 2340888 (r.a.)
Fax +39 055 244343
info@pandolfini.it

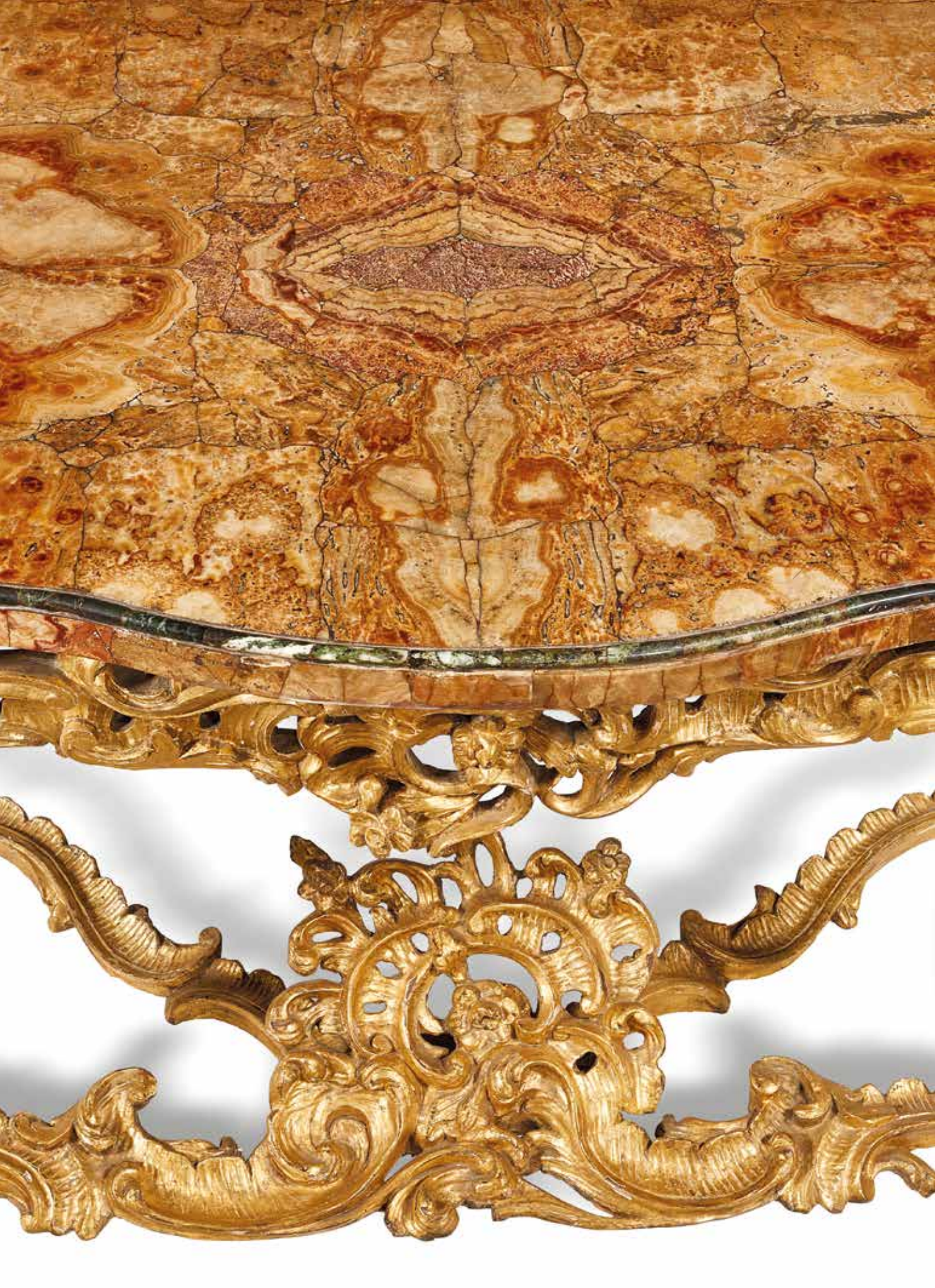
POGGIO BRACCIOLINI
Via Poggio Bracciolini, 26
50126 Firenze
Tel. +39 055 685698
Fax +39 055 6582714
www.poggiobracciolini.it
info@poggiobracciolini.it

MILANO

Via Manzoni, 45
20121 Milano
Tel. +39 02 65560807
Fax +39 02 62086699
Tomaso Piva
milano@pandolfini.it

ROMA

Via Margutta, 54
00187 Roma
Tel. +39 06 3201799
Benedetta Borghese Briganti
roma@pandolfini.it



MOBILI E OGGETTI D'ARTE DA COLLEZIONI PRIVATE

ESPERTI PER QUESTA VENDITA

ARREDI, OGGETTI D'ARTE, PORCELLANE E MAIOLICHE

CAPO DIPARTIMENTO

Alberto Vianello

alberto.vianello@pandolfini.it



ASSISTENTI

Francesca Pinna

Alice Sozzi

arredi@pandolfini.it

ASTA

Firenze

25 ottobre 2023

ore 11.00

Lotti 1-70

ore 15.00

Lotti 71-199

ESPOSIZIONE

Palazzo Ramirez Montalvo

Borgo degli Albizi, 26 - Firenze

Sabato	21	Ottobre 2023	10-18
Domenica	22	Ottobre 2023	10-13
Lunedì	23	Ottobre 2023	10-18
Martedì	24	Ottobre 2023	10-18

Il lotto 80 sarà visionabile previo appuntamento da concordare scrivendo a arredi@pandolfini.it

PANDOLFINI CASA D'ASTE

Palazzo Ramirez Montalvo

Borgo degli Albizi, 26

50122 Firenze

Tel. +39 055 2340888-9

Fax +39 055 244343

info@pandolfini.it





Volete guardare e partecipare alle nostre aste da qualsiasi parte del mondo vi troviate?

È semplice e veloce con l'applicazione
Pandolfini Live
Disponibile per iPhone e iPad

Se siete alla ricerca di arte, disegni, orologi o gioielli, le nostre aste sono un riferimento per i collezionisti esperti e per i neofiti. Partecipare ad un'asta e fare offerte è ora più facile che mai grazie alla nuova applicazione PANDOLFINI LIVE disponibile per i dispositivi mobili IOS iPhone e iPad. I nostri clienti inoltre potranno seguire in streaming live le aste e avere la sensazione di essere in sala, ma con la possibilità di fare offerte da qualsiasi parte del mondo.

VISITA I TUNES STORE PER SCARICARE L'APP







MOBILI E OGGETTI D'ARTE
DA COLLEZIONI PRIVATE

Firenze
25 Ottobre 2023
ore 11.00

Lotti 1-70

1

**LEGGIO DA TAVOLO, TOSCANA,
SECOLO XVII**

in noce di forma trapezoidale, piano di lettura
inclinato apribile, fianchi e retro intagliati a
motivo vegetale, base modanata e bacellata
sorretta da quattro zampe ferine, cm 32x58x45

*A TUSCAN TABLE LECTERN, 17TH
CENTURY*

€ 1.200/1.800



2

**DESCO DA LAVORO, BOLOGNA,
INIZI SECOLO XVII**

in noce, piano quadrato aggettante, fascia
con cassetto centrale sformellato centrato
da presa a pomello, gambe lavorate a
balaustro riunite da traverse lineari, cm
74x69x34

*A SMALL BOLOGNESE TABLE,
EARLY 17TH CENTURY*

€ 2.000/3.000



3

**SGABELLO, TOSCANA, FINE
SECOLO XVI**

in noce, schienale sagomato a forma di
cartouche incorniciata da intagli a volute,
seduta di forma ottagonale aggettante
sorretta da fascia squadrata e sostegno
anteriore scolpito a volute su zampe
ferine, cm 102x30x46

*A TUSCAN STOOL, LATE 16TH
CENTURY*

€ 1.500/2.500



4

TAVOLO, ITALIA CENTRALE, SECOLO XVI

in noce di forma rettangolare, il piano aggettante sottende fascia fittamente intagliata ad unghiate e dentelli, gambe tornite a balaustro su piedi a dado riunite alla base da traverse lineari, cm 76x110x59

A CENTRAL ITALY TABLE, 16TH CENTURY

Bibliografia di confronto

M. Tinti, *Il mobile fiorentino*, Milano 1930, tac, CLI.

€ 2.500/3.500





5

COPPIA DI CANDELIERI, TOSCANA, SECOLO XVII

in bronzo dorato, fusto tornito su ampia base circolare, alt. cm 73, diam. cm 20

A PAIR OF TUSCAN CANDLESTICKS, 17TH CENTURY

€ 1.200/1.800



6

COPPIA DI IMPORTANTI FALDISTORI STEMMATI, ROMA, SECOLO XVII

in ferro battuto e bronzo dorato, braccioli con elementi a balaustro e finali a pomello recanti lo stemma della famiglia Ginnasi, seduta in velluto rosso operato in seta a fili d'argento centrata a ovale con raffigurazioni sacre entro medaglione contornato da decorazione a racemi dorati, cm 86x75x50

A PAIR OF ROMAN FALDISTORI, 17TH CENTURY

Bibliografia di confronto

A. Pedrini, *L'ambiente, il mobilio e le decorazioni del Rinascimento in Italia*, Torino 1925, p. 66, nn. 140-141.

€ 4.000/6.000





7

PIANO IN SCAGLIOLA, EMILIA, SECOLO XVII

di forma rettangolare decorato in monocromia bianca su fondo nero, bordo ornato da grandi girali fogliacei e gigli stilizzati entro profilatura ad incorniciare, al centro della composizione, quattro uccellini raffigurati di profilo e in maniera speculare, montato su tavolo in stile seicentesco in legno intagliato con sostegni a lira, cm 79x130x65

AN EMILIAN SCAGLIOLA TABLE TOP, 17TH CENTURY

€ 4.000/6.000



8

**SPECCHIERA, TOSCANA, INIZI
SECOLO XVII**

in legno intagliato e dorato, testa di putto coronato posto al centro superiore da cui si diparte ricco intaglio a volute e foglie lungo i fianchi, termina sulla parte inferiore in cartiglio stemmato entro volute; un decoro a baccellatura impreziosisce la battuta, che ospita uno specchio di forma circolare, cm 45x44x7

**A TUSCAN MIRROR, EARLY 17TH
CENTURY**

€ 1.000/1.500



8



9

**COPPIA DI ANGELI REGGICERO,
TOSCANA, SECOLO XVII**

in legno laccato, dipinto in policromia e dorato, impreziositi da dettagli dipinti color rosso, come la collana di perle al collo e il bracciale; raffigurati con un braccio sollevato a reggere la torcia, l'altro piagato sul fianco a sostenere la ricca veste, che si apre con ampie pieghe nella parte inferiore; basi quadrangolari decorate agli angoli da grosse volute e centrate sul fronte da medaglione ovale, cm 74x32x20

**A PAIR OF TUSCAN ANGELS, 17TH
CENTURY**

€ 2.000/3.000

9





10

CREDENZA CON ALZATA, TOSCANA, PRIMA METÀ SECOLO XVI

in noce intagliato e intarsiato alla certosina, corpo superiore con piano aggettante che scende mediante modanature in profilo baccellato, fascia intarsiata a meandro e altro profilo lavorato a baccellatura; fronte a quattro sportelli centrati da presa a pomello e decorati da motivo a mezzafoglia di cavolo ed intarsi, intervallati da paraste scanalate al centro e agli angoli, così come ai lati del mobile, poggiante su larga base interamente lavorata con intarsi alla certosina. Lo stesso schema compositivo si ripete nel corpo inferiore, cm 215x240x72

A TUSCAN SIDEBOARD, FIRST HALF 16TH CENTURY

Bibliografia di confronto

M. Tinti, *Il mobilio fiorentino*, 1930, Tav. CLXII.

€ 8.000/12.000



11

11

UN BACILE E DUE PIATTINI, MANISES, INIZI SECOLO XVIII

in maiolica decorata a lustro metallico, il bacile ha corpo svasato interamente decorato a motivi stilizzati centrati da grande pianta fiorita entro vaso (diam. cm 33,5, alt. cm 8), i due piattini decorati rispettivamente con un volatile e con un serto fiorito (diam. cm 18,5 e cm 18,2)

A BOWL AND TWO LITTLE PLATES, MANISES, EARLY 18TH CENTURY

Bibliografia di confronto

X. Dectot, *Céramiques hispaniques (XII-XVIII siècle)*, Parigi 2007, pp. 120-121, nn. 82-83.

€ 1.000/1.500

12

UN BACILE E DUE PIATTI, MANISES, INIZI SECOLO XVIII

in maiolica decorata a lustro metallico, il bacile ha corpo svasato interamente decorato a motivi stilizzati centrati da grande pianta fiorita entro piccolo vaso (diam. cm 33, alt. cm 8,5), i due piattini decorati uno con una pianta fiorita entro vaso e fregi stilizzati sulla tesa (diam. cm 21), l'altro con un triplice fiore in blu su fondo con molteplici ovali con linee tratteggiate (diam. cm 19)

A BOWL AND TWO PLATES, MANISES, EARLY 18TH CENTURY

Bibliografia di confronto

X. Dectot, *Céramiques hispaniques (XII-XVIII siècle)*, Parigi 2007, p. 127, n. 89

€ 1.200/1.800



12

13

VERSATOIO DA ACQUARECCIA, TOSCANA, INIZI SECOLO XVII

in rame sbalzato, corpo ovoidale ornato da motivo di doppia baccellatura che decora anche il piede e il coperchio a cupola, collo inciso a motivo di squame, anse serpentiformi incise a nastro ritorto, alt. cm 51

A TUSCAN COPPER EWER, EARLY 17TH CENTURY

€ 1.200/1.800



13



14

14

BACILE, TOSCANA, INIZI SECOLO XVII

di forma ovale in rame sbalzato, corpo ornato da baccellature e collo svasato inciso a motivi ovali ricorrenti, maniglie circolari in bronzo trattenute da un volto di caprone, poggiate su quattro piedi leonini in bronzo, cm 32x67x48,5

A TUSCAN COPPER BASIN, EARLY 17TH CENTURY

€ 1.000/1.500

15

BACILE, TOSCANA, SECOLO XVI

in rame sbalzato di forma ovale con due prese in bronzo ai lati; corpo scandito da ampie baccellature, orlo estroflesso e alto collo decorati da motivo a unghiatura entro profili a nastro, cm 21x61x51,5

A TUSCAN COPPER BASIN, 16TH CENTURY

€ 2.500/3.500



15



16

OTTO SEGGIOLONI, ITALIA SETTENTRIONALE, SECOLO XVII

in noce intagliato, braccioli dritti su sostegni a balaustro, gambe anteriori di linea dritta riunite da traversa traforata, seduta e schienale rivestiti da tessuto in arazzo decorato a folto fogliame fissato da borchie, cm 115x66x56

EIGHT NORTHERN ITALY ARMCHAIRS, 17TH CENTURY

€ 3.000/5.000





17

**ARAZZO «AUX FEUILLES DE CHOUX», FIANDRE,
FINE SECOLO XVI**

a cartouche centrale con campo rosso circondata da nastri entro losanga con frutta ai quattro angoli, entro campo interamente ricolmo di vegetazione con grandi foglie e ramoscelli fioriti, su una delle quali è posato un pappagallo, la bordura presenta decoro con mazzi di fiori e di frutta entro profili color rosso; montato su telaio, cm 278x171

**A FLEMISH TAPESTRY "AUX FEUILLES DE CHOUX",
LATE 16TH CENTURY**

€ 4.000/6.000

18

LEGGIO, TOSCANA, SECOLO XVII

in legno di noce e cuoio, alti sostegni incrociati torniti a balaustro riuniti da traverse a rocchetto, piano di appoggio in cuoio bordato di frange rosso e oro, cm 134x52x60

A TUSCAN LECTERN, 17TH CENTURY

€ 1.500/2.500



18



19

19

ATTACCAPANNI DA PARETE, SECOLO XVII

in noce intagliato con particolari intarsiati, piano aggettante modanato con fascia decorata a motivo di unghiate, fronte a sei formelle inquadrate da cornici e centrate da pomelli torniti, fascia inferiore modanata, cm 34,5x179x16

A COAT HANGER, 17TH CENTURY

Bibliografia di confronto

M. Tinti, *Il mobile fiorentino*, Milano 1930, tav. CCC.

€ 800/1.200

20

TAPPETO USHAK, ANATOLIA, METÀ SECOLO XIX

a fondo rosso con grandi decori a foglia azzurro, verde e blu, diverse bordure di colore rosso, blu e verde che presentano decoro a motivi stilizzati, cm 345x325

AN USHAK CARPET, ANATOLIA, HALF 19TH CENTURY

€ 3.500/5.000



20



21

21

TAPPETO ZEIWA, CAUCASO, SECOLO XIX

a fondo blu composto da cinque medaglioni a raggi color avorio e rosso, con decori verde e giallo, racchiusi da bordura bianca con borchie multicolore, cm 380x150

ZEIWA CARPET, CAUCASUS, 19TH CENTURY

€ 3.500/5.000

22

COPPIA DI SCRANNI, FIRENZE, SECOLO XVI

in noce, schienale a semicerchio di linea spezzata decorato da formelle modanate, fascia superiore liscia leggermente aggettante sottesa da profilo baccellato e terminante sul fronte con intaglio, seduta lineare su mensole, base a gradino modanata, cm 82,5x60x61

A PAIR OF FLORENTINE CHAIRS, 16TH CENTURY

Bibliografia di confronto

M. Tinti, *Il mobilio fiorentino*, 1930, Tav. CCLXXII.

€ 5.000/8.000



22

23

CREDENZA DA SACRESTIA, ITALIA SETTENTRIONALE, SECOLO XVII

in legno intagliato, il corpo superiore composto da due sportelli laterali e vano centrale sfornellati e chiusi in alto da cornice dentellata, il corpo inferiore con due grandi ante al cui interno si trovano sei cassetti, poggiante su pedana non pertinente, cm 170x148x90

A NORTHERN ITALY SACRISTY SIDEBOARD, 17TH CENTURY

€ 3.000/5.000





24

24

SEI SEDIE, ITALIA CENTRALE, INIZI SECOLO XVII

in noce, gambe tornite a rocchetto riunite da traverse anch'esse tornite, seduta e schienale rivestiti in velluto broccato con decoro in verde su fondo beige, cm 107x46,7x43

SIX CENTRAL ITALY CHAIRS, EARLY 17TH CENTURY

€ 2.000/3.000

25

COFANO, ITALIA SETTENTRIONALE, SECOLO XVII

in legno rivestito di lamina metallica lavorata a girali vegetali e velluto rosso, cm 65x128x42

A NORTHERN ITALY TRUNK, 17TH CENTURY

Bibliografia di confronto

E. Colle, *Museo d'Arti Applicate. Mobili e intagli lignei*, Milano 1996, p. 154, nn. 208-209.

€ 2.500/3.500



25



26

26

**SEI SGABELLI STEMMATI, TOSCANA,
SECOLI XVI/XIX**

in noce, schienale di linea sagomata con intagli a volute che racchiudono uno stemma nobiliare posto al centro entro cartiglio, seduta piana scanalata a cerchi concentrici contornata da intaglio a foglie aperte verso l'esterno, poggia su sostegno anteriore anch'esso lavorato a volute ad incorniciare mascherone e terminante in piedi ferini, cm 102x38x48

**SIX STEMMED STOOLS, TUSCANY,
16TH-19TH CENTURIES**

€ 5.000/8.000

27

**STEMMA DA PARATA, ITALIA
CENTRALE, SECOLO XVIII**

di forma sagomata dipinto a tempera su tela, al centro arme araldica entro ricca cornice dipinta con motivi a doppie volute e fiori, cm 157x130

**A CENTRAL ITALY PARADE COAT OF
ARMS, 18TH CENTURY**

€ 1.200/1.800



27



28

28

**FRONTE DI CASSONE, ITALIA SETTENTRIONALE,
FINE SECOLO XVI**

in legno intagliato, struttura tripartita contornata da ricca ghirlanda di fiori e frutta, al centro, entro cartella ovale e cornice a fogliette, vi è intagliata una figura di putto che naviga il mare sopra un mostro marino mentre due stemmi impreziosiscono le formelle laterali; montato su un pannello in velluto rosso, cm 144x40x10

**A NORTHERN ITALY CASSONE FRONT, LATE 16TH
CENTURY**

€ 2.000/3.000

29

TAVOLINO, BOLOGNA, INIZI SECOLO XVII

in noce, piano aggettante di forma rettangolare poggia su fascia con ampio cassetto centrale sformellato, sorretto da gambe tornite a balaustro e piedi a dado riuniti da traverse lineari, cm 87,5x139,5x68

A LITTLE BOLOGNESE TABLE, EARLY 17TH CENTURY

Bibliografia di confronto

G. Manni, *Mobili antichi in Emilia Romagna*, Modena 2003, p. 210 nn. 444-445

€ 2.000/3.000



29



30

CREDENZA, FIRENZE, INIZI SECOLO XVII

in noce intagliato, piano aggettante scende in più modanature su fascia a due cassetti intagliata a motivo di lesene scanalate; il fronte, a doppio sportello sformellato centrato da prese a pomello, è affiancato da lesene formate da intaglio a forma di cartiglio che si sviluppa verso il basso a motivo fogliaceo e a cerchi sovrapposti e all'esterno da colonne angolari, poggiate su base modanata, cm 112x194x68,5

A FLORENTINE SIDEBBOARD, EARLY 17TH CENTURY

Bibliografia di confronto

M. Tinti, *Il mobilio fiorentino*, Milano, 1930, Tav. CLXX

€ 8.000/12.000



31

PORTAPOLVERE, ITALIA SETTENTRIONALE, SECOLO XVIII

in ferro, corpo trapezoidale percorso da sottili scanalature sormontato dal versatore, cm 21x11x7

A NORTHERN ITALY DUSTPACK, 18TH CENTURY

€ 800/1.200



31

32

BAULETTO, ITALIA SETTENTRIONALE, SECOLO XVII

in legno rivestito in lamina metallica con piccole borchie e velluto rosso, decorazione a losanga sul corpo e sul coperchio, cm 21,5x34,5x17

A NORTHERN ITALY CASKET, 17TH CENTURY

Bibliografia di confronto

E. Colle, *Museo d'Arti Applicate. Mobili e intagli lignei*, Milano 1996, pp. 160-163 nn. 222-224

€ 1.500/2.500



32

33

BAULETTO, FRANCIA, SECOLO XVI

in ferro battuto, corpo rettangolare a forma di bauletto con coperchio arcuato, sormontato da presa ovale reclinabile, serratura su fascia centrale, cm 13x18,5x12,5

A FRENCH CASKET, 17TH CENTURY

Bibliografia di confronto

P. Lorenzelli, A. Veca (a cura di), *TRAVE Teche, pissidi, cofani e forzieri dall'Alto Medioevo al Barocco*, cat. della mostra, Bergamo 1984, p. 78-80 nn. 68-69

€ 1.500/2.500



33

34

COPPIA DI CANDELIERI, TOSCANA, SECOLO XVII

in bronzo, corpo composto da elementi torniti sostenuto da base circolare, cm 36, diam. cm 13

A PAIR OF TUSCAN CANDLESTICKS, 17TH CENTURY

€ 500/800



34



35

35

PIATTO DA PARATA, GERMANIA, SECOLO XVII

in ottone sbalzato, raffigurante al centro *Madonna con Bambino* lavorata a sbalzo e circondata da varie fasce circolari tra cui una recante iscrizione, alt. cm 5, diam. cm 41,8

A GERMAN LARGE DISH, 17TH CENTURY

€ 700/1.000

36

GRANDE MORTAIO CON PESTELLO, ITALIA CENTRALE, SECOLO XVII

in bronzo, corpo cilindrico percorso da più fasce modanate e fornito di due prese sagomate a mostro marino, collo svasato; completo di pestello non pertinente, alt. cm 35, diam. cm 36

A LARGE CENTRAL ITALY MORTAR WITH PESTLE, 17TH CENTURY

€ 3.000/5.000



36



37

37

SETTE SEDIE, LOMBARIA, SECOLO XVII

in noce, gambe anteriori e traverse tornite a rocchetto, schienale e seduta rivestiti in cuoio stampato, cm 106x54x54

SEVEN LOMBARD CHAIRS, 17TH CENTURY

€ 3.000/5.000



38

38

TAVOLINO OTTAGONALE, TOSCANA, SECOLO XVI

in noce, piano di forma ottagonale spoggiante su base quadrangolare con sportello impreziosita agli angoli da quattro colonnine tornite con basi e capitelli, il tutto su alta pedana quadrata con fascia bombata riccamente intagliata a motivo di nastro continuo, cm 74x80x80

AN OCTAGONAL TUSCAN TABLE, 16TH CENTURY

€ 1.500/2.500

39

**BAULETTO, LOMBARDIA, INIZI
SECOLO XVII**

in legno rivestito da cuoio fermato da borchie secondo un disegno geometrico che orna tutta la superficie, con maniglie e applicazioni in ferro battuto, cm 23x45x33

*A LOMBARD TOP CASE, EARLY 17TH
CENTURY*

€ 3.000/5.000



39

40

**TAVOLO SAN FILIPPO, TOSCANA,
INIZI SECOLO XVIII**

in noce, piano leggermente aggettante apribile e fascia a ribalta celante tre cassetti alternati a due vani; sotteso da sottofascia a due cassetti e poggiate su gambe a lira riunite da traverse sagomate, cm 99x141x66,5

*A TUSCAN SAN FILIPPO WRITING
TABLE, EARLY 18TH CENTURY*

€ 4.000/6.000



40



41

41

**STIPO, ITALIA SETTENTRIONALE,
SECOLO XVII/XIX**

in noce intagliato, fascia superiore decorata con rilievi a bambocci di cui il centrale con stemma, agli angoli lesene scolpite a figure allegoriche su due piani, fronte con anta a ribalta a celare tre ordini di cassetti e sportelli di forma architettonica con edicola centrale decorata da figura di un guerriero, cm 67x64x34

***A NORTHERN ITALY CABINET,
17TH/19TH CENTURY***

€ 1.200/1.800

42

**TAVOLINO DA LAVORO, TOSCANA,
SECOLO XVII**

in noce, piano di forma circolare con bandelle, sostegni intagliati ad asso di coppe e riuniti da traversa centrale di forma sagomata, cm 68x72x72

***A LITTLE TUSCAN TABLE, 17TH
CENTURY***

€ 2.000/3.000



42

43



43

FORZIERE, ITALIA SETTENTRIONALE, SECOLO XVII

in legno interamente rivestito in ferro e lamina metallica con tracce di decori floreali in policromia, fronte decorato da rosone romboidale ad incorniciare la bocchetta per la chiave, due grosse maniglie sui fianchi. All'interno del coperchio grande serratura ricoperta da griglia metallica lavorata a giorno e interamente incisa a motivi vegetali e animali fantastici, cm 46x92x41

A NORTHERN ITALY STRONGBOX, 17TH CENTURY

€ 4.000/6.000

44

GRANDE MORTAIO, ITALIA CENTRALE, SECOLO XVIII

in bronzo a forma di campana su piede a disco, corpo scandito da modanature e centrato da due prese cilindriche; completo di pestello non pertinente, alt. cm 39, diam. cm 39

A LARGE CENTRAL ITALY MORTAR, 18TH CENTURY

€ 2.500/3.500



44

45

**COPPIA DI LEONI, ITALIA
CENTRALE, SECOLO XV**

in pietra scolpita, raffigurati seduti sulle zampe posteriori mentre trattengono tra quelle anteriori la preda catturata, cm 48x22x26



45

**A PAIR OF CENTRAL ITALY LIONS,
15TH CENTURY**

€ 3.000/5.000

46

CREDENZA, TOSCANA, SECOLO XVII

in legno di noce, piano liscio aggettante scende con baccellatura in fascia sottesa da due cassetti profilati con presa a bottone e affiancati da intaglio a voluta fogliacea. Il corpo centrale, a due sportelli, presenta ai lati due lesene con figure muliebri a mezzobusto in legno dorato sorrette da intaglio geometrico e fogliaceo; poggia su base modanata e piedi ferini, cm 112x160x60

**A TUSCAN SIDEBORD, 17TH
CENTURY**

€ 4.000/6.000



46

47

**PORTACAPPELLI DA PARETE,
TOSCANA, SECOLO XVI**

in legno di noce intagliato, piano aggettante
scende in più modanature, fascia sottopiano
a motivo di unghiature e altra fascia lavorata a
bacellatura, cartella parietale decorata con tre
rosoni, due dei quali ospitano pomelli torniti,
cm 63,5x43x16

A TUSCAN HATRACK, 16TH CENTURY

Bibliografia di confronto

M. Tinti, *Il mobile fiorentino*, Milano 1930, tav. CCXCIX

€ 500/800



47

48

**COPPIA DI SEGGIOLONI, ITALIA SETTENTRIONALE, BOTTEGA DI ANDREA
FANTONI, PRIMO QUARTO DEL SECOLO XVIII**

in legno di noce intagliato, con braccioli, gambe e traversa interessati da un ricco intaglio a voluta
fogliacea, schienale e seduta in velluto rosso e decori dorati, cm 120x88x72

*A PAIR OF NORTHERN ITALY ARMCHAIR, WORKSHOP OF ANDREA FANTONI,
FIRST QUARTER 18TH CENTURY*

Bibliografia di confronto

E. Colle, *Museo d'Arti Applicate. Mobili e intagli lignei*, Milano 1996, pp. 239-240 n. 352

€ 2.000/3.000



48



49

**COPPIA DI SGABELLI STEMMATI,
FIRENZE, SECOLO XIX**

in noce intagliato, schienale trapezoidale sfornellato sormontato da medaglione baccellato recante al centro lo stemma della famiglia fiorentina degli Strozzi (*d'oro, alla fascia di rosso, caricata di tre crescenti d'argento*), seduta piana di forma ottagonale con sottofascia modanata sorretta da tre gambe di linea geometrica con intagli a nastro sugli spigoli. Ispirati ai celebri sgabelli quattrocenteschi oggi conservati al Metropolitan Museum di New York (inv. n. 30.93.2), attribuiti alla bottega di Giuliano e Benedetto da Maiano, questa coppia probabilmente appartiene ad un nucleo di sedute ben noto alla critica, realizzato da maestranze fiorentine attive alla fine dell'ottocento su commissione del celebre antiquario e collezionista Stefano Bardini; cm 130x44x50

**A PAIR OF FLORENTINE STOOLS, 19TH
CENTURY**

Bibliografia di confronto

M. Tinti, *Il mobilio fiorentino*, 1930, Tav. CCLXXIII;

W. Koeppe, *Die Lemmers-Danforth-Sammlung Wetzlar: Europäische Wohnkultur aus Renaissance und Barock*, Heidelberg 1992, pp. 74-75 nn. M7a, b;

C. Paolini, *Il mobile del Rinascimento. La collezione Herbert Percy Horne*, Florence 2002, pp. 68-70 n. 9

€ 4.000/6.000



49

50



50

**PICCOLA CREDENZA, ITALIA
CENTRALE, INIZI SECOLO XVII**

in noce, piano di forma rettangolare con fascia sottopiano intagliata a unghiate, un cassetto sotto il piano e una coppia di sportelli, entrambi sfornellati e inquadrati da lesene scolpite a motivi fogliacei, su base a mensola, cm 91,5x87x30,5

**A CENTRAL ITALY SIDE CABINET,
EARLY 17TH CENTURY**

€ 1.200/1.800



51

SCULTURA, GERMANIA, SECOLO XVIII

in avorio raffigurante un Vescovo benedicente, cm 18,5x6x5,5, montata su base lignea, alt. cm 5,5, diam. cm 6,5

A GERMAN SCULPTURE OF BLESSING BISHOP, 18TH CENTURY

€ 1.200/1.800

Il lotto è corredato di certificato CITES



52

52

SCULTURA, ITALIA SETTENTRIONALE, SECOLO XVII

in avorio, raffigurante San Pietro, cm 19x8x6; montata su base lignea, alt. cm 6, diam. cm 7,5

A NORTHERN ITALY SCULPTURE OF SAINT PETER, 17TH CENTURY

€ 1.200/1.800

Il lotto è corredato di certificato CITES



53

53

SCULTURA, FRANCIA, SECOLO XVI

in avorio raffigurante vescovo benedicente, cm 24x6x5

A FRENCH SCULPTURE OF BLESSING BISHOP, 16TH CENTURY

€ 1.500/2.500

Il lotto è corredato di certificato CITES

54

COPPIA DI CANDELIERI, TOSCANA, SECOLO XVII

in bronzo dorato, fusto composto da elementi torniti su da base circolare, alt. cm 50, diam. cm 17

A PAIR OF TUSCAN CANDLESTICKS, 17TH CENTURY

€ 600/900



55

VASO DECORATIVO, ROMA, SECOLO XIX

in marmi vari, corpo a costolature montato su alta base quadrangolare e poggiante su piedi ferini, cm 25,5x11,5x11,5

A ROMAN DECORATIVE VASE, 19TH CENTURY

€ 1.200/1.800

56

VASCA, ITALIA CENTRALE, SECOLO XVI

in marmo scolpito, corpo di forma troncoconica decorato da ampie baccellature disposte in diagonale, prese a mascherone e versatoio a rilievo, cm 23x51x49

A CENTRAL ITALY BASIN, 16TH CENTURY

€ 3.000/5.000



57

BACILE, PADOVA, SECONDA METÀ SECOLO XVI

in bronzo, interamente decorato a motivi fogliacei, geometrici e nastriformi, lungo la fascia centrale corre un motivo figurativo ispirato all'incisione *Zuffa degli dei marini* realizzata da Andrea Mantegna tra il 1458 e il 1480 circa, e interrotto da due stemmi entro cartiglio; anche sul fondo è presente una decorazione a intagli vegetali, con decoro a foglie di cavolo aperte verso l'esterno e fiore centrale stilizzato, alt. cm 14, diam. cm 24,5

A PADUAN BASIN, SECOND HALF 16TH CENTURY

€ 800/1.200



57



58

58

SCRIGNO, ITALIA SETTENTRIONALE, SECOLO XVII

in legno di forma quadrangolare interamente rivestito in lamina metallica lavorata con motivo a girali, con coperchio aggettante sormontato da maniglia in ferro battuto, cm 14x18x15

A NORTHERN ITALY CASKET, 17TH CENTURY

€ 1.500/2.500

59

BAULETTO, ITALIA SETTENTRIONALE, SECOLO XVII

in legno rivestito in lamina metallica con borchie e velluto rosso, decorazione a losanga e a motivi stilizzati a rilievo lungo il corpo e sul coperchio, cm 25x40x21,5

A NORTHERN ITALY CASKET, 17TH CENTURY

Bibliografia di confronto

E. Colle, *Museo d'Arti Applicate. Mobili e intagli lignei*, Milano 1996, pp. 160-163 nn. 222-224

€ 1.500/2.500



59

60

**CASSINA, ITALIA SETTENTRIONALE,
FINE SECOLO XV**

in legno filettato e intarsi alla certosina in osso in stile arabeggiante, con fiori stilizzati talvolta disposti con andamento circolare sulla parete frontale e all'interno del coperchio; serratura in ferro battuto a forma di cuore sovrastato da due profili animali, cm 23x51x35

**A NORTHERN ITALIAN CASKET, LATE
15TH CENTURY**

Bibliografia di confronto

P. Lorenzelli, A. Veca (a cura di), *TRAE Teche, pissidi, cofani e forzieri dall'Alto Medioevo al Barocco*, cat. della mostra, Bergamo 1984, pp. 397-299 nn. 389-393

€ 1.500/2.500





61

61

PANCHETTA E DUE SGABELLI, TOSCANA, SECOLO XVII

in noce, gambe a rocchetto riunite da traversa tornite, la panchetta rivestita in stoffa verde, i due sgabelli con tessuto ricamato a piccolo punto; cm 50x95x48 e cm 50x48x54 (2)

THREE TUSCAN STOOLS, 17TH CENTURY

€ 600/900

62

COPPIA DI TAVOLINI, TOSCANA, SECOLO XVI

in noce, piano esagonale scende su più fasce digradanti, l'ultima delle quali incisa a mezzefoglie, sostegno a balaustro su base triangolare poggiante su tre zampe ferine, cm 65x50x50

A PAIR OF LITTLE TUSCAN TABLES, 16TH CENTURY

€ 1.500/2.500



62

63

CREDENZA, TOSCANA, METÀ SECOLO XVI

in noce, piano leggermente aggettante scende su profilo intagliato a baccellatura, fascia ad ampio cassetto centrale suddiviso in due formelle e finti cassetti laterali, fronte a doppio sportello sformellato con agli angoli paraste scanalate di ordine ionico, presenti anche ai lati, poggiate su base modanata, cm 108x164x60

A TUSCAN SIDEBOARD, HALF 16TH CENTURY

Bibliografia di confronto

M. Tinti, *Il mobile fiorentino*, Milano 1930. tav. CLXIV

€ 8.000/12.000





64

64

**COPPIA DI ANGELI REGGICERO,
ITALIA CENTRALE, SECOLO XVII**

in legno laccato, dorato e dipinto in policromia, raffigurati stanti con un braccio sollevato a reggere la torcia e l'altro piegato sul petto, le ampie vesti svolazzanti, cm 85x40x20

**A PAIR OF CENTRAL ITALY HOLDING
ANGELS, 17TH CENTURY**

€ 3.000/5.000

65

**CASSONE, TOSCANA, INIZI SECOLO
XVII**

in legno dipinto in policromia, sul fronte è raffigurata la *Madonna col Bambino e San Giovannino* entro riserva circolare affiancata dalle immagini di *San Giovanni Battista* e *San Girolamo* entro cornici quadrangolari; grembiale di linea mossa profilato da volute e motivi fogliacei, cm 76,5x164x55

**A TUSCAN CASSONE, EARLY 17TH
CENTURY**

€ 3.000/5.000



65



66

66

PANNELLO, ROMA, SECOLO XVI

ricamato con filo d'oro e argento su velluto rosso, a raffigurare al centro Dio Padre Benedicente affiancato da Cristo e santo evangelista, assisi in trono entro edicole, cm 34x105

A ROMAN EMBROIDERED PANEL, 16TH CENTURY

€ 700/1.000

67

COPPIA DI SEGGIOLONI, ITALIA SETTENTRIONALE, SECOLO XVII

in noce intagliato con elementi *a torchon* dorati, schienale sagomato e seduta interamente rivestiti da velluto rosso, cm 131x78x80

A PAIR OF LARGE NORTHERN ITALIAN ARMCHAIRS, 17TH CENTURY

€ 1.500/2.500



67



68

TAPPETO SUMAK LESGHI, CAUCASO, METÀ SECOLO XIX

fondo rosso mattone composto da motivi a stella di colore avorio, verde, azzurro e rosa, inquadrate da bordura gialla con borchie multicolore, cm 335x215

A CAUCASUS SUMAK LESGHI CARPET, MID 19TH CENTURY

€ 7.000/10.000

69

**STIPO DA TAVOLO, ITALIA
SETTENTRIONALE, SECOLO XVI**

in legno riccamente intarsiato in osso a motivi geometrici su tutta la superficie. Piano apribile e fronte a ribalta celano interno strutturato in tre parti: vano superiore, sotteso da doppio cassetto e cassetto inferiore, decorati con motivi di stampo geometrico, poggiate su piedi a sfera schiacciata, cm 34x46x30,5

**A NORTHERN ITALY TABLE COIN
CABINET, 16TH CENTURY**

€ 5.000/8.000



69



70

**COPPIA DI ANGELI, ITALIA
CENTRALE, SECOLO XVII**

in legno laccato, dipinto in policromia e dorato, raffigurati stanti ad ali spiegate, una mano piegata sul petto, l'altra distesa lungo il fianco; base quadrangolare sagomata sul fronte, centrato da testa di cherubino, cm 85x56x44

**A PAIR OF CENTRAL ITALY ANGELS,
17TH CENTURY**

€ 4.000/6.000

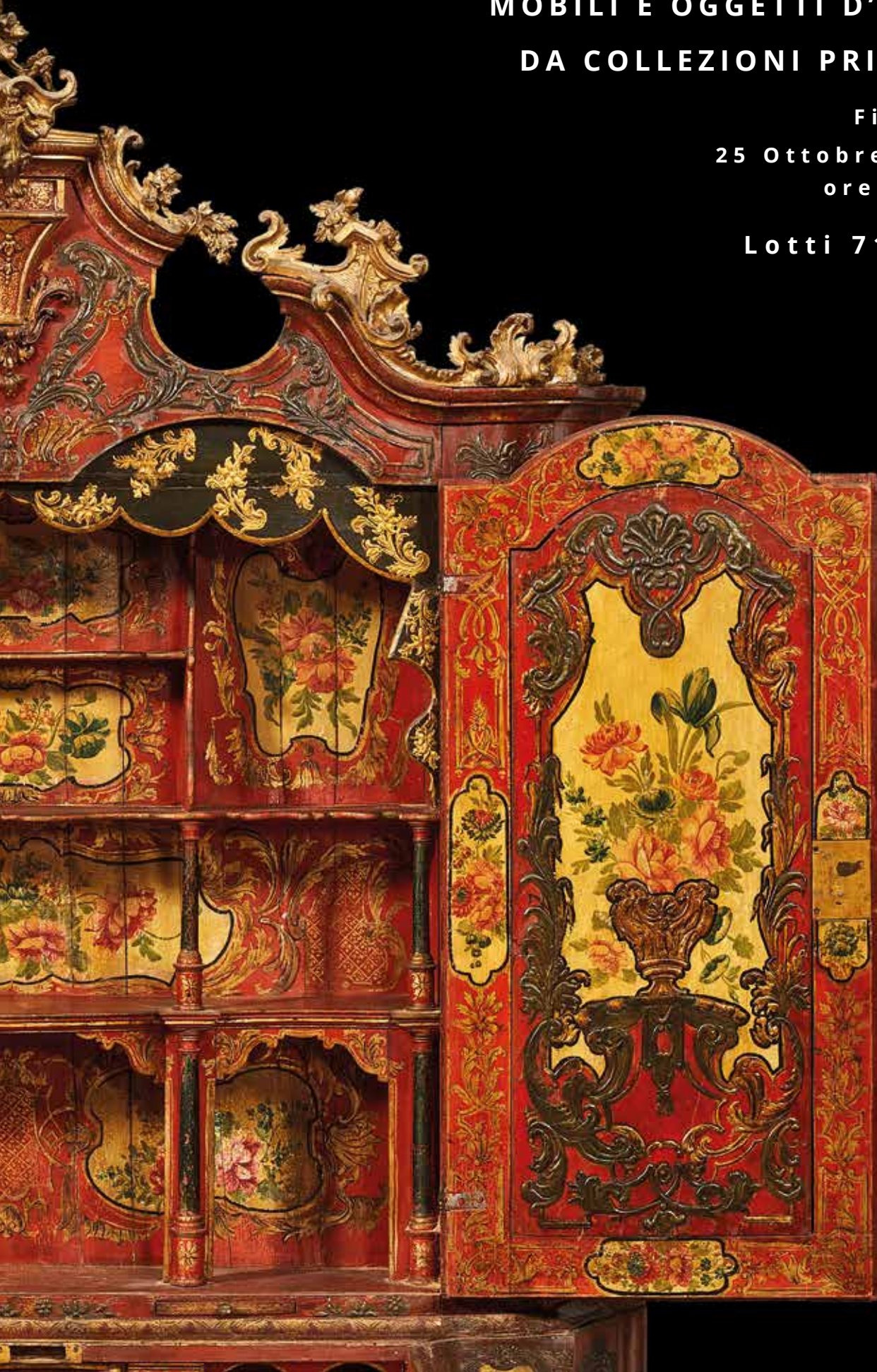
70



**MOBILI E OGGETTI D'ARTE
DA COLLEZIONI PRIVATE**

Firenze
25 Ottobre 2023
ore 15.00

Lotti 71-199





71

COPPIA DI FALDISTORI, ROMA, SECOLO XIX

in ferro battuto e bronzo dorato, terminali a mezzasfera, sostegni a S incrociata con seduta in stoffa rossa terminanti in piedi ferini, cm 93x72x55

A PAIR OF ROMAN FALDISTORI, 19TH CENTURY

€ 2.000/3.000



72

CREDENZINO, TOSCANA, SECOLO XIX

in noce, sottofascia a due cassetti con elementi a volute aggettanti, fronte a due sportelli affiancati da lesene laterali decorate con intaglio a mascheroni, poggiate su fascia scolpita a baccellatura e zampe leonine anteriori, cm 88x94x48

A SMALL TUSCAN SIDEBORD, 19TH CENTURY

€ 1.000/1.500

73

SCRITTOIO SAN FILIPPO, TOSCANA, SECOLO XVIII

in noce, piano a ribalta celante una serie di cassettoni doppi e singoli e sportello centrale, fascia sottopiano con due cassetti appaiati, gambe a lira riunite da traversa intagliata a giorno, cm 100x139x64

A TUSCAN SAN FILIPPO WRITING TABLE, 18TH CENTURY

€ 2.500/3.500





74

FALDISTORIO, ROMA, FINE SECOLO XVI

in legno intagliato, laccato verde e dorato con seduta in cuoio; i sostegni a *ics* con terminali a forma di testa leonina si incrociano al centro, dove è scolpito un cartiglio dorato centrato da figura di santo su fondo rosso, e terminano in grosse zampe ferine; traverse tornite a rocchetto, cm 67,3x95x54,5

A ROMAN FALDISTORIO, LATE 16TH CENTURY

€ 3.000/5.000

75

**SPECCHIERA, TOSCANA, PRIMA
METÀ SECOLO XVIII**

in legno intagliato, dorato e dipinto; ricco intaglio che dalla cimasa centrata da mascherone si estende lungo i fianchi a formare volute e due figure di cherubini ai lati, racchiuso nella parte inferiore da volto di leone coronato, *montata a specchio*, cm 76x60

*A TUSCAN MIRROR, FIRST HALF 18TH
CENTURY*

€ 1.500/2.500



75



76

76

**COPPIA DI TORCERE, TOSCANA,
INIZIO SECOLO XVIII**

in lamina metallica lavorata a sbalzo
parzialmente dorata, alto fusto a balaustro su
base tripode centrata sui tre lati da cartiglio e
sorretta da tra piedi sagomati, cm 130x48x48

*A PAIR OF TUSCAN TORCHES, EARLY
18TH CENTURY*

€ 3.000/5.000

77

OROLOGIO DA TAVOLO, ROMA, SECOLO XVIII

in mogano con applicazioni in bronzo dorato; cassa di forma architettonica ornata da fregi, quadrante in metallo con numeri romani; cm 40x28x18

A ROMAN TABLE CLOCK, 18TH CENTURY

€ 2.000/3.000



77



78

CASSETTONCINO, ROMA, INIZI SECOLO XVIII

lastronato in varie essenze, presenta profilature in legno ebanizzato, quattro cassetti sul fronte, due sportelli sui fianchi, base poggiante su zampe ferine anteriori e pendagliana centrale, cm 98x85x46

A SMALL ROMAN COMMODOE, EARLY 18TH CENTURY

€ 2.000/3.000

78

79

GRANDE CASSETTONE, ROMA, SECOLO XVII

impiallacciato in palissandro e legni vari, fronte di forma leggermente concava, fronte a quattro cassetti profilati con filettature geometriche in legno chiaro, di cui uno più piccolo nel sottopiano; quattro lesene filettate impreziosiscono gli angoli del fronte così come i fianchi, piedi a mensola; applicazioni in bronzo dorato, cm 107x175x75

A LARGE ROMAN COMMUNE, 17TH CENTURY

€ 3.000/5.000



GRANDE ANCONA, ITALIA CENTRALE, SECOLO XVI

in legno intagliato, dorato e laccato in policromia di forma architettonica; trabeazione sormontata da volute laterali, composta da timpano mensolato intervallato da rosette su fondo blu e profilo dentellato, prosegue in fasce modanate dorate e in finto marmo rosa e al centro un cherubino alato, poggia su due colonne scanalate decorate a finto marmo, cm 353x314x43

A LARGE CENTRAL ITALY ANCON, 16TH CENTURY

€ 15.000/25.000







81

ARAZZO, FRANCIA, INIZI SECOLO XVIII

raffigurante l'episodio biblico della *Visitazione di Maria ad Elisabetta* entro bordura con decorazioni a girali fogliacee che racchiudono boccioli di fiori, cm 280x281

A FRENCH TAPESTRY, EARLY 18TH CENTURY

€ 4.000/6.000

COPPIA DI FIGURE REGGIVASO, TOSCANA, INIZI SECOLO XVIII

in legno intagliato, laccato e parzialmente dorato, raffiguranti due fanciulle col capo cinto da corona di fiori mentre con una mano reggono un ampio vassoio sagomato a conchiglia e con l'altra sembrano trattenere un lembo del manto che le cinge; montate su basi di forma triangolare decorate sul fronte con mascheroni tra grandi foglie poste agli angoli, terminanti alla base con riccioli che fungono da piedi, cm 158x64x44

A PAIR OF TUSCAN VASE-HOLDING SCULPTURES, EARLY 18TH CENTURY

€ 5.000/8.000





83

COPPIA DI RILIEVI, GERMANIA, SECOLO XIX

in avorio entro cornici in legno raffiguranti due scene d'interno minuziosamente scolpite raffiguranti *Giocatori di scacchi* e *Giocatori di carte*, cm 14,6x8,9, entro cornice in legno intagliato e dorato, cm 29,5x23,5

A PAIR OF GERMAN RELIEFS, 19TH CENTURY

€ 4.000/6.000

Il lotto è corredato di certificato CITES



84

CASSETTONE, VENETO, FINE SECOLO XVII

in legno filettato e intarsiato in radica, fronte a quattro cassetti con profili ebanizzati, piano leggermente aggettante e dal profilo ebanizzato decorato a raffigurare una scena di paesaggio (un uomo e due cavalieri che in sella al cavallo escono da un castello, attraversando il bosco, per dirigersi verso un palazzo) entro *cartouche*; fianchi anch'essi decorati con riserve contenenti scene galanti, inquadrate da architetture con un suonatore nel lato sinistro e un arlecchino nel lato destro, cm 109x173x75

A VENETIAN COMMODOE, LATE 17TH CENTURY

€ 1.500/2.500





VERA DA POZZO, VENETO, SECOLO XVIII

in marmo rosso di Verona e ferro battuto, corpo di forma ottagonale scolpito agli angoli con volti, teste leonine e mascheroni sottesi da ampie foglie frastagliate; nella parte superiore struttura ad arco in ferro battuto ornato da elementi a volute con carrucola;

A VENETIAN WELL, 18TH CENTURY

€ 4.000/6.000





86

86

PANNELLO, VENEZIA, SECOLO XVII

in cuoio dipinto e argentato a mecca costituito da più frammenti cuciti insieme raffiguranti volute, decori vegetali e motivi stilizzati insieme ad una testa di cherubino, cm 88x60 (completo di cornice cm 99x71)

A VENETIAN PANEL, 17TH CENTURY

€ 700/1.000

87

CREDENZA, TOSCANA, PRIMA METÀ SECOLO XVIII

in legno di noce con piano sagomato e profili dorati, fronte a due sportelli celanti tre grandi cassetti dai profili modanati inquadri da coppia di lesene scantonate con paraste a doppia voluta sormontate da capitello dorato; base modanata terminante in piedi a mensola, cm 106x143x68

A TUSCAN SIDEBORD, FIRST HALF 18TH CENTURY

€ 3.000/5.000



87

88

**COPPIA DI CANDELIERI, TOSCANA,
SECOLO XVIII**

in bronzo dorato, fusto sagomato dai profili
angolati, base tripode poggiante su piedi a
voluta, cm 48x14x14

*A PAIR OF TUSCAN CANDLESTICKS,
18TH CENTURY*

€ 1.500/2.500



88

89



89

**CREDENZINO CON
INGINOCCHIATOIO, TOSCANA, INIZI
SECOLO XVIII**

in noce con applicazioni in bronzo dorato, piano
sagomato con sottofascia a cassetto, fronte con
doppio sportello a nascondere tre cassetti,
due paraste a doppia voluta con dettagli dorati
ad impreziosire gli angoli; alla base piano
d'appoggio con cassetto, cm 85x85x76

*A TUSCAN PRIE-DIEU, EARLY 18TH
CENTURY*

€ 1.200/1.800





90

ARAZZO, FIANDRE, BOTTEGA DI J. LIEMANS, 1630 CIRCA

raffigurante scena di incoronazione: in primo piano un personaggio inginocchiato in attesa di ricevere l'incoronazione d'alloro da parte di un personaggio seduto con elmo e corazza mentre sulla sinistra una figura di guerriera sorregge lo scudo e l'elmo con cimiero, mentre tutt'intorno una ricca vegetazione accoglie la scena, incorniciata da una ricca bordura composta da putti, vasi di fiori, festoni e trofei, centrati in alto al centro da cartiglio iscritto *SANGVINEOS.ANIMO.MAVORTIS.GLORIA.TANGIT*. Sul bordo inferiore è presente la sigla *B.B.*, e la firma *J. LIEMANS*, mentre su quello superiore le lettere *H.LE*; cm 404x391

A FLEMISH TAPESTRY, WORKSHOP OF J. LIEMANS, CIRCA 1630

Bibliografia di confronto

K. Brosens, V. de Laet, *Matthijs Roelandts, Joris Leemans and Lancelot Lefebure: new data on Baroque tapestry in Brussels*, in "The Burlington Magazine" 151 (giugno 2009), pp. 360-367.

€ 18.000/25.000

91



91

**SCRITTOIO DA VIAGGIO, ITALIA
SETTENTRIONALE, SECOLO XVIII**

in noce e radica, piano a ribalta che nasconde
vani e cassetti di varie dimensioni, sotteso da
cassetto con prese a pomello su base modanata
e maniglie in bronzo sui fianchi, cm 19x37,5x28

*A NORTHERN ITALY TRAVEL WRITING
DESK, 18TH CENTURY*

€ 700/1.000

92

**COPPIA DI POLTRONE, LOMBARDIA,
FINE SECOLO XVII**

in noce, braccioli mossi terminanti a ricciolo
decorati da intagli fogliacei, poggiano su
gambe a rocchetto con zampe ferine stilizzate
unite da traverse tornite, schienale di forma
quadrangolare rivestito come la seduta in seta
damascata color tortora, cm 120x68x72

*A PAIR OF LOMBARD ARMCHAIRS,
LATE 17TH CENTURY*

€ 1.000/1.500



92

STIPO, TOSCANA, INIZI SECOLO XVIII

in noce, corpo superiore con anta sfornellata apribile a ribalta, celante quattro file di quattro cassetti ciascuna di uguali dimensioni, alcuni con bocchetta dorata in foglia di mascherone; ai lati coppia di lesene riccamente intagliate con testa leonina e festoni vegetali, fianchi sfornellati e comasa con tre elementi geometrici raccordati da tralci fogliati, cm 106x117x52.

Lo stipo è montato su base non pertinente, Toscana, secolo XIX, cm 90x117x52

A TUSCAN CABINET, EARLY 18TH CENTURY

€ 3.000/5.000



94

**COPPIA DI TORCERE, ITALIA
CENTRALE, SECOLO XVIII**

in legno intagliato e dorato, con fusto e base
tripode arricchita da decoro fogliaceo, cm
76x29x23

*A PAIR OF CENTRAL ITALY TORCHES,
18TH CENTURY*

€ 1.000/1.500



95

**COPPIA DI PIEDISTALLI, ITALIA
CENTRALE, FINE SECOLO XVIII**

in legno laccato a imitare marmi vari e
parzialmente dorato, corpo di forma
quadrangolare con fianchi di linea spezzata
arricchiti da modanature, cm 102x60x44

*A PAIR OF CENTRAL ITALY BASES, LATE
18TH CENTURY*

€ 2.000/3.000



96

CANTERANO, LOMBARDIA, FINE SECOLO XVII

in legno ebanizzato, piano aggettante e fronte a quattro cassetti impreziositi da rilievi dipinti ad imitare il marmo e dorati che si sviluppano orizzontalmente e si ripetono analoghi nella decorazione dei fianchi; lesene scantonate impreziosite da fregi dorati a rilievo, base modanata su piedi a mensola, cm 140x110x65

A LOMBARD COMMODE, LATE 17TH CENTURY

€ 3.000/5.000



97



97

**OROLOGIO DA TAVOLO, SIENA,
METÀ SECOLO XVIII**

in legno lastronato con applicazioni in bronzo, cassa di forma architettonica con profili dorati ed ebanizzati su piccoli piedi a voluta; quadrante in metallo dorato con numeri romani, iscritto *Cojetanus Vincher fecit Senis 1740*; cm 40x30,5x17,5

A SENESE TABLE CLOCK, HALF 18TH CENTURY

€ 1.200/1.800

98

**COPPIA DI POLTRONE, LOMBARDIA,
INIZI SECOLO XVIII**

in noce, braccioli e gambe di linea mossa scanalate e terminanti a ricciolo riunite da analoghe traverse, rivestimento a piccolo punto raffigurante animali sulla seduta e scena galante ed allegorica sullo schienale, cm 103x59x66

*A PAIR OF LOMBARD ARMCHAIR,
EARLY 18TH CENTURY*

€ 1.500/2.500



98

99

GRANDE CASSETTONE, STATO PONTIFICO, INIZIO SECOLO XVIII

lastronato in legni vari, il piano aggettante decorato a motivi geometrici è sotteso da quattro cassetti centrali, affiancati da due cassetti laterali e due sportelli celanti a loro volta tre cassetti quadrati ciascuno; i cassetti, contornati da profili in legno scuro, presentano la medesima decorazione in legni vari, che prevede un cerchio centrale ad incorniciare le bocchette e due semicerchi speculari ai lati a formare due formelle filettate in corrispondenza delle maniglie; poggia su piedi a mensola e base modanata, cm 113x173x74

A LARGE PONTIFICAL STATE COMMUNE, EARLY 18TH CENTURY

€ 4.000/6.000



PIANO DI TAVOLO, ROMA, 1590-1600 CIRCA

in marmo bianco intarsiato in pietre policrome; cm 61,8x126.

Montato ad incasso su TAVOLO DA MURO, ROMA, INIZI SECOLO XVIII in legno intagliato e dorato, sostenuta da quattro gambe decorate sul fronte da rilievi di ispirazione vegetale riunite tra loro da traversa sagomata centrata da vaso traboccante di fiori; cm 87x132x67,5

A ROMAN INLAID MARBLE TOP, CIRCA 1590-1600**Bibliografia di confronto**

G. Borghini (a cura di), *Marmi antichi*, Roma 2001, passim;

A. González-Palacios, *Pittura per l'eternità. Le collezioni reali spagnole di mosaici e pietre dure*, Milano 2003, pp. 67-68 n. 4;

A. Giusti, *L'arte delle pietre dure da Firenze all'Europa*, Firenze 2005, pp. 21-45

€ 60.000/100.000

Di forma rettangolare, il piano presenta un articolato impianto decorativo sviluppato intorno ad un grande cartiglio di forma sagomata realizzato in broccatello, che ospita al centro un medaglione in alabastro fiorito incorniciato da una sequenza alternata di piccoli fiori quadripetalo ed ovali decorati con numerose varietà di marmi vari e madreperla. All'esterno del fregio la decorazione si sviluppa sul fondo del nero del Belgio con ampie girali fogliate e due grandi fiori posti al centro dei lati corti, il tutto chiuso all'esterno da un profilo lineare in marmo Africano, che agli angoli si apre in quattro riserve a forma di cuore.

Il piano è realizzato ad intarsio, un'antica tecnica recuperata a Roma nel corso del Cinquecento: su un piano in marmo bianco, che costituisce il fondo, vengono scavate delle aree sagomate secondo il progetto di decoro, per essere poi riempite da pietre policrome, spesso recuperate dai marmi dell'antica Roma, tagliate e sagomate in modo da inserirsi perfettamente per andare a formare il decoro previsto.

L'attribuzione di questo piano ad un'officina romana è confermata dalla scelta dei materiali utilizzati, difficilmente reperibili fuori Roma, ma anche dallo stile della composizione, che condivide tra l'altro con i numerosi piani realizzati nella città tra la metà e la fine del XVI secolo l'importanza data al grande medaglione centrale.





101

RIBALTA, ROMA, SECOLO XVIII

lastronata in palissandro e acero con profili ebanizzati, di linea leggermente mossa; la ribalta frontale, decorata da cartella rettangolare intarsiata da decori a *ramages*, cela un interno a quattro vani, due cassetti e un segreto a scorrimento; agli angoli due lesene sinuose inquadrano tre cassetti sempre impreziositi da decorazione a *ramages*; sui fianchi profilatura rettangolare; base digradante ebanizzata e piedi a mensola, cm 109x120x61

A ROMAN FALL-FRONT BUREAU, 18TH CENTURY

Bibliografia di confronto

G. Lizzani, *Il mobile romano*, Milano 1970, pp. 133-134 nn. 222-223

€ 3.000/5.000





102

102

**PALIOOTTO D'ALTARE, TOSCANA,
INIZI SECOLO XVIII**

in legno intagliato e dipinto in policromia di forma rettangolare, fronte di linea spezzata con due lesene ai lati affiancate da doppia voluta; le decorazione si sviluppa sull'intera superficie ad imitazione dell'intarsio in marmo con riserve, medaglioni e volute stilizzate, cm 103x220x19

***A TUSCAN ANTEPENDIUM, EARLY
18TH CENTURY***

€ 2.000/3.000

103

**CASSETTONCINO, SICILIA, SECOLO
XVIII**

lastronato in palissandro e filettato in acero con piano in marmo incassato, fronte e fianchi di linea leggermente mossi, due cassetti sul fronte intervallati da sottile fascia in lamina di metallo dorato, fianchi anch'essi profilati; poggianti su gambe arcuate, cm 85x60x32,5

***A SMALL SICILIAN COMMUNE, 18TH
CENTURY***

€ 2.000/3.000



103



STIPO MONETIERE, GENOVA, SECOLO XVII

in legno intagliato ed ebanizzato, di forma architettonica su base modanata. Il fronte dello stipo è scandito da due file di doppi cassetti sfornellati, recanti medaglioni di forma circolare in bronzo dorato centrati dallo stemma cardinalizio della famiglia Durazzo, ad inquadrare una nicchia di forma architettonica con trabeazione, lunetta color blu e soffitto a piccoli cassettoni; all'interno di un'edicola sorretta da colonne è posta una scultura in bronzo dorato raffigurante allegoria della Fortuna, sottesa da cassetto. Il monetiere poggia su tavolo con fascia a due cassetti sottesa da intaglio a giorno decorato al centro dal medesimo stemma cardinalizio che ritroviamo nei medaglioni, questa volta intagliato nel legno e dipinto in policromia; gambe sagomate riunite da traverse a crociera, cm 86x144x52 complessivamente (cm 83,5x133x43 lo stipo)

A GENOESE COIN CABINET, 17TH CENTURY

€ 12.000/18.000





105

105

TRE PANCHETTI, ITALIA CENTRALE, INIZI SECOLO XVIII

in legno intagliato, laccato e parzialmente dorato, seduta in velluto verde, le gambe anteriori sono decorate a girali e centrate da fregio a foglia, cm 50x82x42

THREE CENTRAL ITALY BENCHES, EARLY 18TH CENTURY

€ 3.000/5.000

106

SPECCHIERA, GENOVA, PRIMA METÀ SECOLO XVIII

in legno intagliato e dorato, cimasa lavorata a giorno con motivo a volute fogliacee e fiori che si sviluppa lungo i lati, scendendo con ricco intaglio mosso fino ai piedi, sagomati a ricciolo, cm 184x91x18

A GENOESE MIRROR, FIRST HALF 18TH CENTURY

€ 2.500/3.500



106

COPPIA DI ANGOLIERE, TOSCANA, SECONDA METÀ SECOLO XVIII

in legno dipinto e laccato in policromia, struttura a doppio corpo impreziosita da decoro floreale su fondo color avorio e rosso scuro; la parte inferiore mostra due ante tra lesene sul fronte curvilineo, l'alzata ospita invece un'unica anta a vetro, sormontata da fregio itagliato a giorno; cm 237x45x45

A PAIR OF TUSCAN CORNER CUPBOARDS, SECOND HALF 18TH CENTURY

€ 4.000/6.000







108 λ

STIPO, FIRENZE, 1700 CIRCA

in ebano e pietre dure con applicazioni in bronzo dorato. Fronte di linea spezzata impreziosito al centro da una nicchia architettonica con un grande sportello centrale ed un cassetto sottostante inquadrati da una doppia coppia di colonne su alto piedistallo, ai lati delle quali sono disposti otto cassetti su due file sia a destra che a sinistra. Sia lo sportello che tutti i cassettini mostrano sul fronte una placca in marmo nero del Belgio inarsiata in pietre dure, tutte diverse tra loro ma decrate con uguale soggetto: un uccello appollaiato su ramo con foglie e frutti, talvolta accompagnato da una farfalla; cm 100x154x44

A FLORENTINE CABINET, 1700 CIRCA

Bibliografia di confronto

A. Gonzales Palacios, *Il Tempio del Gusto*, Milano 1984, p. 39 figg. 26-27

€ 30.000/50.000

Questo stipo si inserisce a pieno titolo nell'ambito della preziosa produzione fiorentina della Galleria dei Lavori delle Botteghe Granducali create dal Granduca Ferdinando I nel 1588. I soggetti naturalistici degli uccelli e delle piante che decorano le numerose formelle, tipiche del mosaico fiorentino, traevano ispirazione soprattutto dall'opera del pittore Jacopo Ligozzi, che a partire dall'inizio del XVII secolo iniziò a fornire modelli per i lavori di corte. Da allora per oltre un secolo il marmo nero del Belgio costituì il supporto ideale per il lavoro di intarsio degli abili artigiani fiorentini, capaci di rendere incredibili effetti naturalistici attraverso l'utilizzo e l'accostamento delle più svariate pietre dure e tenere.

Lo stipo che qui presentiamo conferma la sua origine fiorentina anche grazie alla forma e alla distribuzione delle placche nell'impianto decorativo, poste simmetricamente su due colonne ai lati del grande sportello centrale, come ad esempio in due esemplari pubblicati da Alvar Gonzales Palacios nel 1984.



109

**LAMPADARIO, MURANO, INIZI
SECOLO XX**

in vetro incolore e policromo, il palco superiore decorato con grandi fiori policromi e foglie ricurve, che ritornano con maggiore varietà anche su quello inferiore, da cui si dipartono otto bracci portacandela a voluta con decori policromi e pendenti, anello colorati di rosso e di azzurro, alt. cm 95, diam. cm 100

**A MURANO CHANDELIER, EARLY 20TH
CENTURY**

€ 3.000/5.000



109

110

COPPIA DI POLTRONE, VENEZIA, METÀ SECOLO XVIII

in legno intagliato, laccato e dorato, di linea mossa con rilievi e profilature dorate che corrono su tutto il suo perimetro. Cartella sagomata arricchita nella parte superiore da volto di cherubino alato entro medaglione, che si ripete identico sulla fascia sottostante la seduta, e motivo a perlinatura e a conchiglia, braccioli terminanti a ricciolo e gambe sinuose; schienale e seduta sono rivestiti da stoffa damascata blu e oro, cm 117x68x78

A PAIR OF VENETIAN ARMCHAIRS, HALF 18TH CENTURY

€ 2.500/3.500



110



111

111

COPPIA DI CANDELIERI, VENETO, SECONDA METÀ SECOLO XVIII

in legno intagliato e dorato, fusto scanalato con bobeches a vaso su alta base ottagonale, alt. cm 40, diam. cm 13.5

A PAIR OF VENETIAN CANDLESTICKS, SECOND HALF 18TH CENTURY

€ 1.200/1.800

112

COPPIA DI POLTRONE, VENETO, SECOLO XVIII

in legno laccato e dorato, schienale di linea mossà ornato nella parte superiore da conchiglia dorata, braccioli e gambe sinuose con profilature dorate, gambiale scolpito a nastro intrecciato; schienale e seduta rivestiti in seta damascata color avorio, cm 98x64x54

A PAIR OF VENETIAN ARMCHAIRS, 18TH CENTURY

Bibliografia di confronto

G. Morazzoni, *Mobili veneziani laccati*, Milano 1950, tav. XLIX n. 3

€ 1.200/1.800



112

113

CONSOLE, VENEZIA, METÀ SECOLO XVIII

in legno laccato e dorato, piano di linea sagomata dipinto a finto marmo, fascia sottopiano incorniciata da profilatura d'oro e si sviluppa in intaglio centrale con decori dorati e conchiglia centrale, gambe di linea mossata terminanti in piedi a ricciolo, cm 86x135x60

A VENETIAN CONSOLE, HALF 18TH CENTURY

Bibliografia di confronto

G. Morazzoni, *Mobili veneziani laccati*, Milano 1950, tav. LXVI nn. 1-2

€ 3.500/5.500





114

COPPIA DI PICCOLI CANTONALI, PIEMONTE, SECOLO XVIII

in legno laccato e decorato ad arte povera sui toni del giallo, piano inferiore a doppio sportello e due vani superiori decorati con riserve ospitanti ornamenti floreali, decorati lungo i bordi da motivo a grottesche, cm 80x32x32

A PAIR OF SMALL PIEDMONTESE CORNER CUPBOARDS, 18TH CENTURY

€ 5.000/8.000



115

115

LANTERNA, VENEZIA, INIZI SECOLO XVIII

in lamina di metallo, di forma esagonale con le estremità lavorate a sbalzo a motivi floreali; sulla parte inferiore iscrizione con data 1713, montata a elettricità; cm 112x42x42

A VENETIAN LANTERN, EARLY 18TH CENTURY

€ 800/1.200

116

FIGURA DI TURCO, VENEZIA, SECOLO XVIII

in legno intagliato e dorato, il personaggio raggiurato in abiti tradizionali con il capo coperto da turbante, montato su gueridon scolpito a volute vegetali poggiante su base tripode, cm 160x45x42 (complessivamente)

A VENETIAN FIGURE OF A TURK, 18TH CENTURY

€ 5.000/8.000



116

117

**QUATTRO PLACCHE, LIMOGES,
SECOLO XIX**

in rame smaltato in policromia raffiguranti
ritratti di gentiluomini e gentildonne, montate
entro cornice rettangolare con piedini e ricco
fregio superiore in legno laccato e dorata, cm
37x27x5,5 (complessivamente)

**FOUR LIMOGES PLAQUES, 19TH
CENTURY**

€ 1.500/2.500



117



118

118

**COPPIA DI VASI, INGHILTERRA,
SECOLO XIX**

in terracotta policroma, decorati con grandi
composizioni floreali di gusto orientale entro
riserve sagomate, alt. cm 62,5, diam. cm 30,5;
completi di basi a sgabello in legno intagliato,
cm 32x34x34

**A PAIR OF ENGLISH VASES, 19TH
CENTURY**

€ 1.500/2.500



119

ARAZZO, FIANDRE, INIZI SECOLO XVIII

raffigurante scena di caccia tra animali entro paesaggio caratterizzato dalla folta vegetazione e uccelli di specie diverse sugli alberi; completo di bordura con motivo a vasi di fiori, girali fogliacee, conchiglie agli angoli e trofei ai due centri. Sul bordo inferiore scritta *I·DE·TOMBE·L·F.* accompagnata da un giglio bianco su fondo rosso; cm 330x404

A FLEMISH TAPESTRY, EARLY 18TH CENTURY

€ 4.000/6.000







120

COPPIA DI GRANDI CONSOLES, ROMA, METÀ SECOLO XVIII

in legno intagliato e dorato, piano lastronato in marmo sotteso da fascia riccamente intagliata a giorno ad intagli vegetali e fiorellini, sostenuta da quattro gambe di linea mossata raccordate da traversa a crociera al cui centro si sviluppa un intaglio *rocaille* impreziosito da fiori, cm 96x180x89

A PAIR OF LARGE ROMAN CONSOLES, HALF 18TH CENTURY

Bibliografia di confronto

G. Lizzani, *Il mobile romano*, Milano 1970, p. 81 n. 128

€ 12.000/18.000





121

PANCA, ROMA, SECOLO XVIII

in noce intagliato, braccioli sagomati ad orecchione, fascia ondulata con decori a rilievo, gambe sinuose con piede a zoccolo, cm 75x230x56

A ROMAN BENCH, 18TH CENTURY

€ 1.500/2.500



122

INGINOCCHIATOIO, LOMBARDIA, SECOLO XVIII

in legno lastronato e filettato, fronte di linea mossa con quattro cassetti, di cui il primo più sottile nel sottofascia, base con pedana dal piano apribile, cm 88x72x54

A LOMBARD PRIE-DIEU, 18TH CENTURY

€ 800/1.200

122

123

GRANDE RIBALTA, LOMBARDIA, METÀ SECOLO XVIII

in legno lastronato, il piano modanato è sotteso da anta a ribalta celante due vani centrali a dividere una coppia di cassettoni per lato, a cui segue un cassetto nel sottofascia e ulteriori quattro cassetti decorati a motivi a rilievo mistilinei che incorniciano maniglie e bocchette; fianchi di linea mossa anch'essi con profilature a rilievo, poggiante su piedi a ricciolo, cm 120x160x60

A LARGE LOMBARD FALL-FRONT BUREAU, HALF 18TH CENTURY

€ 2.500/4.000



124

**LAMPADARIO, ITALIA
SETTENTRIONALE, SECOLO XIX**

in legno intagliato e dorato, fusto tornito arricchito da volute contrapposte, sei bracci portacandela sagomati posti su un unico palco, alt. cm 90, diam. cm 82

*A NORTHERN ITALY CHANDELIER,
19TH CENTURY*

€ 1.000/1.500



124

125

**COPPIA DI POLTRONE, ITALIA
SETTENTRIONALE, SECONDA
METÀ SECOLO XVIII**

in legno intagliato e dorato, schienale di linea mossata decorato nella parte alta da foglie a rilievo, che si ripetono anche nella fascia sotto la seduta e sulle gambe; rivestimento in seta damascata color avorio, cm 103x68x52

*A PAIR OF NORTHERN ITALY
ARMCHAIRS, SECOND HALF 18TH
CENTURY*

€ 700/1.000



125

126

SPECCHIERA, PIEMONTE, SECOLO XVIII

in legno intagliato e dorato, la specchiera inquadrata da due riserve dorate ed esternamente intervallata da motivi a rosetta dorata, grande cimasa lavorata a giorno a più ordini di racemi sviluppanesi attorno a motivo vegetale centrale leggermente aggettante sulla sommità e ricadenti sull'orlo esterno, grembiale lavorato a giorno, agli angoli inferiori piedi in foggia di volute, cm 212x115

A PIEDMONTESE MIRROR, 18TH CENTURY

€ 2.000/3.000



126



127

127

VASCA DA CENTRO, TOSCANA, SECOLO XVIII

in marmo bianco, di forma circolare con bordo estroflesso e corpo scolpito ad ampie baccellature, poggiante su alto piede tornito a balaustro, elemento ovale baccellato e base quadrangolare svasata e modanata, alt. cm 115, diam. cm 78

A TUSCAN CENTRE BASIN, 18TH CENTURY

€ 2.500/3.500

128

COPPIA DI SPECCHIERE, ROMA, SECOLO XIX

in legno intagliato e dorato, cornice di forma sagomata ornata da racemi ricorrenti alla quale si applica la fascia scolpita a giorno a motivi di volute fogliacee che dal centro inferiore si portano in alto a formare due mensole che inquadrano un volto femminile, cm 130x76

A PAIR OF ROMAN MIRRORS, 19TH CENTURY

€ 1.200/1.800



129

CASSETTONE, ITALIA SETTENTRIONALE, FINE SECOLO XVIII

lastronato in legni vari, sul piano leggermente aggettante sono raffigurati *Venere e Cupido bambino* entro medaglione ovale, sotteso da fascia a cassetto unico, profilato e decorato a racemi, e ulteriori due cassetti che presentano decorazione a girali vegetali entro cartelle; la medesima decorazione interessa i fianchi, cm 89x126x57

A NORTHERN ITALY COMMUNE, LATE 18TH CENTURY

€ 2.000/3.000





128

130

**BUREAU TRUMEAU, ITALIA
SETTENTRIONALE, SECOLO XVIII**

in noce e radica, fronte mosso sormontato da cimasa sagomata ornata da specchio centrale e due ante a specchio che celano all'interno una serie di vani a giorno, uno scomparto centrale chiuso da sportellino, e sei sottili cassetti sottostanti. L'intera superficie, sia dell'interno che dell'esterno, è impreziosita da una decorazione floreale continua che si ripete su tutti gli elementi del mobile a ripercorrerne la profilatura; segue il corpo inferiore con piano a ribalta a nascondere quattro cassetti e vano centrale anch'esso chiuso da sportello, e ulteriori tre cassetti sottostanti, poggiante su piedi a sfera schiacciata, cm 237x112x60

**A NORTHERN ITALY BUREAU
TRUMEAU, 18TH CENTURY**

€ 4.000/6.000



130

131

PICCOLO RELIQUIARIO, TOSCANA, INIZI SECOLO XVIII

in legno intagliato e dorato, base mistilinea modanata su cui poggia il piede a doppia voluta impreziosito da decori a palmette, fusto a volute ed elementi fogliacei che si portano in alto a sostenere il porta reliquie di forma circolare modanata inquadrato da decori a volute vegetali e sormontato da volto di cherubino con corona, cm 25,5x13x6,7

A SMALL TUSCAN RELIQUARY, EARLY 18TH CENTURY

€ 400/600



131



132

132

SPECCHIERA, ITALIA SETTENTRIONALE, SECOLO XVIII

in legno intagliato e dorato, cornice di forma sagomata interamente profilata da un motivo di nastro piegheggiato dal quale si dipartono volute fogliacee, alternato ai centri laterali da rametti fioriti; ampia cimasa riccamente intagliata a raggiera fogliacea entro riserva è sormontata da bouquet fiorito con rametti che ricadono sui lati, pendagli ugualmente sagomata con tralcio fiorito su piedini a volute terminanti a riccio, cm 184x113

A NORTHERN ITALY MIRROR, 18TH CENTURY

€ 1.200/1.800



133

133

**GLOBO CELESTE E GLOBO TERRESTRE DA TAVOLO,
SECOLO XIX**

in legno, metallo e carta applicata, completi di supporto con sottili sostegni torniti a balaustro, cm 14x16x16

*A CELESTIAL GLOBE AND A TERRESTRIAL GLOBE,
19TH CENTURY*

€ 2.000/3.000

134

**COPPIA DI ANGOLIERE, TOSCANA, SECONDA
METÀ SECOLO XVIII**

lastronate in legni vari con piano in marmo incassato, corpo scantonato ai lati e fronte a sportello che ospita una decorazione a forma di losanga, poggiante su gambe ad obelisco terminanti su piedini a sfera schiacciata, cm 97x53x53

*A PAIR OF TUSCAN CORNER CABINETS, SECOND HALF
18TH CENTURY*

€ 2.000/3.000



134



135

TAPPETO TABRIZ, PERSIA, 1900 CIRCA

a fondo rosso mattone con medaglione blu e giallo, riquadri centrali color avorio con
bordura gialla che presenta vari motivi stilizzati, cm 350x250

A PERSIAN TABRIZ CARPET, CIRCA 1900

€ 3.500/5.500

**TAVOLINO, BOTTEGA DI MARCO
CALESTRINI, TOSCANA, ULTIMO
DECENNIO SECOLO XVIII**

lastronato in legni vari, sul piano a scorrimento è raffigurato un paesaggio entro medaglione ovale e quattro decori a ventaglio a ornare gli angoli, il tutto incorniciato da profilo esterno a grottesche e fiorellini. La fascia è interamente decorata da riquadri geometrici, all'interno dei quali si intervallano scene di paesaggio, grottesche di gusto cinquecentesco e ghirlande fogliacee, fronte a ribalta a celare interno composto da vari cassetti segreti e un piano a tablette scorrevole, sorretto da gambe troncoconiche, cm 79x98x72

**A TUSCAN SMALL TABLE, WORKSHOP
OF MARCO CALESTRINI, LAST DECADE
18TH CENTURY**

Bibliografia di confronto

E. Colle, *Il mobile neoclassico in Italia. Arredi e decorazioni d'interni dal 1775 al 1800*, Milano 2005, pp. 188-193.

€ 2.500/3.500



137

PICCOLO LAMPADARIO, ITALIA CENTRALE, INIZI SECOLO XVIII

in legno intagliato e dorato, corpo centrale a forma di baldacchino affiancato da tre aquile alate, da cui si diparte ricco intaglio a voluta ospitante due *bobeches* ciascuna, cm 82x70

A SMALL CENTRAL ITALY CHANDELIER, EARLY 18TH CENTURY

€ 500/800



137



138

138

SPECCHIERA, TOSCANA, SECONDA METÀ SECOLO XVIII

in legno intagliato e dorato, presenta cimasa lavorata a giorno con vaso di fiori dal quale diparte un trionfo di fiori e foglie che ricadono sugli angoli e poi sui fianchi desinenti in zampe impresiosite con racemi fioriti e pendagliana adornata con motivo fogliaceo e floreale, cm 180x88x18

A TUSCAN MIRROR, SECOND HALF 18TH CENTURY

€ 1.200/1.800



139

RARO TAPPETO AGRA, INDIA, 1880 CIRCA

a fondo rosso con medaglione centrale nei toni del giallo e verde chiaro, ai lati spicca un'elegante bordura con spighe e motivi floreali giallo e verde su fondo, cm. 470x340

A RARE INDIAN AGRA CARPET, CIRCA 1880

€ 8.000/12.000

BUREAU TRUMEAU, SICILIA, METÀ SECOLO XVIII

in legno laccato e dorato con rilievi a pastiglia, fronte e fianchi di linea mossata, cimasa intagliata con intagli vegetali dorati e stemma entro *cartouche* ad impreziosirla, doppio sportello con specchi a celare ricco interno composto da una serie di vani di varie forme e dimensioni, sorretti da colonnine ebanizzate e dorate ed intaglio di forma ondulata a simulare un tendaggio nella parte superiore. Il mobile, anche al suo interno, è interamente laccato sui toni del rosso e del giallo con particolari dorati, e ornato da decorazione a motivi floreali e, all'interno delle ante, dai tipici vasi di fiori entro riserve. Il piano a ribalta nasconde invece una serie di vani e cassetti di forma, dimensione e intaglio diversi, due tiretti ed ulteriori tre cassetti sottostanti, di cui l'ultimo, di linea sagomata, prosegue su fascia sorretta da quattro gambe arcuate, cm 240x145x58

A SICILIAN BUREAU TRUMEAU, HALF 18TH CENTURY**Bibliografia di confronto**

M. Giarrizzo, A. Rotolo, *Il mobile Siciliano. Dal Barocco al Liberty*, Palermo 2004, pp. 88-93.

€ 12.000/18.000





141

**COPPIA DI MORI, ITALIA MERIDIONALE, METÀ
SECOLO XVIII**

in legno intagliato, laccato e dorato, ritratti mentre sorreggono
un cero a forma di cornucopia, con veste dorata impreziosita da
decori a goccia in rosso, poggianti su base rocciosa, cm 164x50x42

*A PAIR OF SOUTHERN ITALY BLACKAMOORS, HALF
18TH CENTURY*

€ 4.000/6.000







142

142

LAMPADARIO, MURANO, INIZI SECOLO XX

in vetro incolore e policromo a doppio palco, otto bracci portacandela sulla parte inferiore, sei più piccoli in quella superiore, alternati a fiori policromi e foglie di diversa foggia e dimensione, alt. cm 120, diam. cm 85

A MURANO CHANDELIER, EARLY 20TH CENTURY

€ 4.000/6.000

143

TAVOLO DA PARETE, VENETO, SECOLO XVIII

in legno intagliato, piano di forma sagomata sotteso da fascia di linea mossata intagliata con profilature e motivi floreali, gambe di linea sinuosa con intagli a cartiglio e motivi vegetali, terminanti in piedi a zampa ferina, cm 72x135x56

A VENETIAN WALL TABLE, 18TH CENTURY

€ 800/1.200



143



144

GRANDE SPECCHIERA, VENEZIA, SECOLO XVIII

in legno intagliato a giorno con motivo a *ramages* fogliaceo arricchito da piccoli fiori; sormontata da ricca cimasa che racchiude specchio di forma mistilinea raffigurante scena galante e una figura distesa orna ulteriore specchio nella pendagliana inferiore, cm 198x140x25

A LARGE VENETIAN MIRROR, 18TH CENTURY

€ 4.000/6.000



145

145

TRE POLTRONE, VENETO, SECOLO XVIII

in legno intagliato, rivestite in stoffa gialla, verde e rossa, con schienale lavorato a giorno impreziosito da decoro fogliaceo che scende in intaglio a giorno a motivo di foglia aperta, braccioli di linea sagomata e gambe mosse e pendagliana con volute *rocaille*, cm 97x62x50

THREE VENETIAN ARMCHAIRS, 18TH CENTURY

€ 2.000/3.000

146

TAVOLO DA PRANZO, VENEZIA, SECOLO XVIII

in legno, piano aggettante con bordura di linea mossa, sottofascia sottesa da due cassetti, sorretto da gambe sinuose ornate da decori floreali sulla parte superiore che terminano in piedi a ricciolo, cm 84x203x92

A VENETIAN DINING TABLE, 18TH CENTURY

€ 3.000/5.000



147

**COPPIA DI FIGURE ALLEGORICHE,
VENETO, SECONDA METÀ SECOLO
XVIII**

in cirmolo, probabilmente raffiguranti la dea della caccia, con elmo e scudo decorato da mascherone, e la dea della musica, con violino e libro, montate su base in legno non pertinente, cm 28x10x8 e cm 27x12x8

*A PAIR OF VENETIAN ALLEGORICAL
FIGURES, SECOND HALF 18TH
CENTURY*

€ 1.000/1.500



147



146



148

148

SERVIZIO DA TAVOLA, DOCCIA, MANIFATTURA GINORI, 1765

in maiolica dipinta in monocromia blu, composto da una coppia di versatoi con coperchio, una marescialla, due piattini per il pane, un'oliera con ampolle in vetro e due saliere. Il decoro è caratterizzato dalla presenza del monogramma CAR, abbreviazione di Cartusia, in uno scudo ornato da motivi fitomorfi e sormontato dagli attributi di abate. I pezzi infatti facevano parte di un importante "servito da pranzo" composto originariamente da 395 pezzi e realizzato nel 1765 dalla fabbrica del marchese Ginori su espressa richiesta del Priore Maggi, all'epoca abate dell'importante Certosa di Calci.

A TABLE SERVICE, DOCCIA, GINORI MANUFACTORY, 1765

Bibliografia di confronto

M. Burrelli (a cura di), *La manifattura toscana dei Ginori. Doccia 1737-1791*, Pisa 1998, pp. 47-49;

G. Turchi, *Le maioliche di Doccia*, Firenze 2007, p. 12.

€ 2.000/3.000

149

CASSETTONE, FIRENZE, SECOLO XVIII

in legno lastronato con piano in marmo giallo di Siena, caratterizzato dalla tipica forma "a balestra"; fronte di linea mossata con quattro cassetti, due dei quali più piccoli appaiati nella fascia sottopiano, tutti incorniciati da sottili profili aggettanti e cartelle al loro interno, gambe arcuate e piedi stilizzati, cm 89,5x142x65

A FLORENTINE COMMODE, 18TH CENTURY

€ 2.500/3.500



149

**GRANDE LAMPADARIO, FIRENZE,
FINE SECOLO XVIII**

in vetro color paglierino a ventidue luci e quattro palchi; gli ampi bracci portacandela di forma sinuosa, disposti sui due palchi inferiori, divisi in due tipologie di forma e di misura, terminano in un piattello decorato da catenine con perle e prismi pendenti, mentre foglie stilizzate ornano esclusivamente i due palchi superiori più piccoli; alt. cm 220, diam. cm 155

***A LARGE FLORENTINE CHANDELIER,
LATE 18TH CENTURY***

€ 5.000/8.000



151

RIBALTA, VERONA, SECOLO XVIII

in noce e radica, di linea sagomata dal fronte e profili mossi, piano a ribalta celante cinque cassetti, prosegue su fronte a tre cassetti ornati da riserva in legno lastronato e profilato in legno chiaro, poggia su base modanata e piedi a mensola, cm 106x130x65

A VERONESE FALL-FRONT BUREAU, 18TH CENTURY

€ 2.500/3.500

152

SPECCHIERA, VENEZIA, METÀ SECOLO XVIII

in legno intagliato e dorato, cimasa sormontata da grande foglia terminante in fiore che si sviluppa in un intaglio a doppia voluta che racchiude uno specchio raffigurante una figura sdraiata entro paesaggio; l'intaglio a doppia voluta si sviluppa lungo i lati e gli angoli, pendagliana ornata da volute e decori fogliacei, cm 162x116x19

A VENETIAN MIRROR, HALF 18TH CENTURY

€ 2.000/3.000



151



152

153

**CONSOLE, VENEZIA, SECONDA
METÀ SECOLO XVIII**

in legno di noce intagliato e intarsiato, piano di linea sagomata con intarsio a rimarcare il profilo sinuoso, lungo tutto il sottofascia corre una elegante decorazione con motivo a nastro intrecciato che lascia scoperte parti lavorate a punzonatura, gambe di linea mossa su piedi a ricciolo, cm 140x68x82

***A VENETIAN CONSOLE, SECOND
HALF 18TH CENTURY***

Bibliografia di confronto

G. Morazzoni, *Il mobile veneziano del '700*, Milano 1927, tav. CL.

€ 3.000/5.000



153



*154

COPPIA DI CASSETTONI, VENEZIA, PERIODO LUIGI XVI

lastronati in legni vari e radica, piano di forma sagomata inquadrato da duplice filettatura e profilato da bordo intagliato a motivo di nastro incrociato che prosegue sui lati, fronte mosso a tre cassetti ciascuno profilato da cornice a greca, maniglie ottagonali centrate da rosone e bocchette ovali profilate da perlinatura, entrambe in bronzo dorato, angoli intagliati a motivo di doppio nastro incrociato inquadrato alle due sommità da foglia aperta, grembiale inquadrato da duplice profilatura, la superiore a fogliette e l'inferiore a nastro incrociato e impreziosito ai centri da medaglione circolare con profilo trattenuto da fiocco intagliato, agli angoli fiori intagliati da cui si dipartono le gambe troncoconiche scanalate, cm 88x131,5x57

A PAIR OF VENETIAN COMMODES, LOUIS XVI PERIOD

Bibliografia di confronto

E. Colle, *Il mobile neoclassico in Italia. Arredi e decorazioni d'interni dal 1775 al 1800*, Milano 2005, p. 273.

€ 4.000/6.000



155

**COPPIA DI CARILLON, FRANCIA,
SECOLO XIX**

a forma di piccole gabbie su base circolare in metallo dorato, contenenti all'interno ciascuna due uccellini dal piumaggio rosso e giallo su un trespolo, dotati di meccanismo mobile e sonoro; alt. cm 23, diam. cm 16

**A PAIR OF FRENCH MUSIC BOX, 19TH
CENTURY**

€ 1.000/1.500



155

156

**COMMODE, PIEMONTE, FINE
SECOLO XVIII**

lastronato in legni vari con piano in marmo grigio, a *démi-lune*, lastronata ed intarsiata a motivi neoclassici, cassetto sottopiano con decorazioni a motivo di ghirlanda e due cassetti senza traversa sul fronte con medaglione centrale e prese circolari; medaglioni adornano gli sportelli laterali; gambe troncopiramidali; cm 87x120x48,5

**A PIEDMONTESE COMMODE, LATE
18TH CENTURY**

€ 2.500/4.000



156



157

157

**SEI SEDIE, PIEMONTE, SECONDA
METÀ SECOLO XVIII**

in legno intagliato, schienale di forma quadrangolare centrata in alto da intaglio floreale, fascia decorata a rilievo, gambe troncoconiche scanalate; seduta e schienale incannucciati, cm 92x48x46

**SIX PIEDMONTESE CHAIRS, SECOND
HALF 18TH CENTURY**

€ 1.200/1.800

158

**TAVOLINO DA GIOCO, TOSCANA,
SECONDA METÀ SECOLO XVIII**

lastronato in legni vari di forma rettangolare, piano intarsiato apribile a celare piano da gioco, fascia a due cassetti laterali e gambe di linea mosca, cm 74x83x70

**A TUSCAN GAME TABLE, SECOND
HALF 18TH CENTURY**

€ 1.200/1.800



158



159

159

PANCHETTA, ITALIA CENTRALE, SECONDA METÀ SECOLO XVIII

in legno intagliato e laccato d'azzurro, seduta in paglia di Vienna, braccioli di linea mossà, fascia con profilature e motivi vegetali dorati, sei gambe coniche scanalate, cm 87x118x52

A CENTRAL ITALY BENCH, SECOND HALF 18TH CENTURY

€ 1.000/1.500

160

COPPIA DI POLTRONE, GENOVA, SECOLO XVIII

in legno laccato e dorato, schienale di linea mossà centrato da sottile intaglio vegetale, grembiale sagomato su gambe sinuose con piede a riccio; seduta e schienale rivestiti in seta gialla damascata, cm 97x62x56,5

A PAIR OF GENOESE ARMCHAIRS, 18TH CENTURY

€ 1.500/2.500



160

**GRANDE FONTANA DA CENTRO,
TOSCANA, SECOLO XVIII**

in marmo bianco, a doppia vasca, bocciolo centrale sormonta la prima vasca dal bordo estroflesso decorato a baccellature e dal corpo scandito in fascia a perline e fusarole centrale e in motivo a larghe foglie arricciate sulla parte inferiore, poggia su fusto ornato da decorazione a ghirlanda di fiori e frutta e base modanata. La stessa decorazione si ripete nella vasca inferiore di dimensioni maggiori; alta base a sezione triangolare, alt. cm 205, diam. cm 30

***A LARGE TUSCAN FOUNTAIN, 18TH
CENTURY***

€ 4.000/6.000





162



162

COPPIA DI SPECCHIERE, ITALIA SETTENTRIONALE, SECOLO XIX

in legno intagliato a girali fogliacei culminanti in ampia conchiglia a formare cimasa e terminanti nella parte inferiore in mascherone frontale, cm 76x50x6

A PAIR OF NORTHERN ITALY MIRRORS, 19TH CENTURY

€ 800/1.200

163

PANCHETTA, ITALIA CENTRALE, SECOLO XVIII

in legno intagliato e laccato in azzurro con profilature e decori fogliacei dorati, braccioli di linea mossà, gambe di forma arcuata con piedi a riccio, cm 73x200x52

A CENTRAL ITALY BENCH, 18TH CENTURY

€ 1.200/1.800



163

164

**COPPIA DI BRACCI, ITALIA CENTRALE, INIZI
SECOLO XVIII**

in legno intagliato e dorato, sostegno sagomato con volute di foglie di acanto, piattello circolare sotteso da foglie accartocciate, cartella parietale a rosone, *montati a elettricità*, cm 70x80x20

**A PAIR OF CENTRAL ITALY WALL APPLIQUES, EARLY
18TH CENTURY**

€ 3.000/5.000



164

165

CONSOLE, NAPOLI, SECONDA METÀ SECOLO XVIII

in legno intagliato e laccato, piano in marmo bianco di forma a *demi-lune*; decorazione a fogliette ricorrenti sulla fascia che si unisce al centro a incorniciare due cigni dorati, sorretto da quattro sottili gambe troncoconiche scanalate, cm 93x140x58

**A NEAPOLITAN CONSOLE, SECOND HALF 18TH
CENTURY**

€ 2.500/3.500



165



166

TRE FIGURE DA PRESEPE, NAPOLI, SECOLO XVIII

raffiguranti i *Magi*; teste in terracotta, mani e piedi in legno, vesti in tela, poggiati su basi tonde in legno, alt. cm 55

NEAPOLITAN SCULPTURE OF THE THREE WISE MEN, 18TH CENTURY

€ 2.500/3.500

167

ASSORTIMENTO DI FIGURE DA PRESEPE, NAPOLI, SECOLI XVIII-XIX

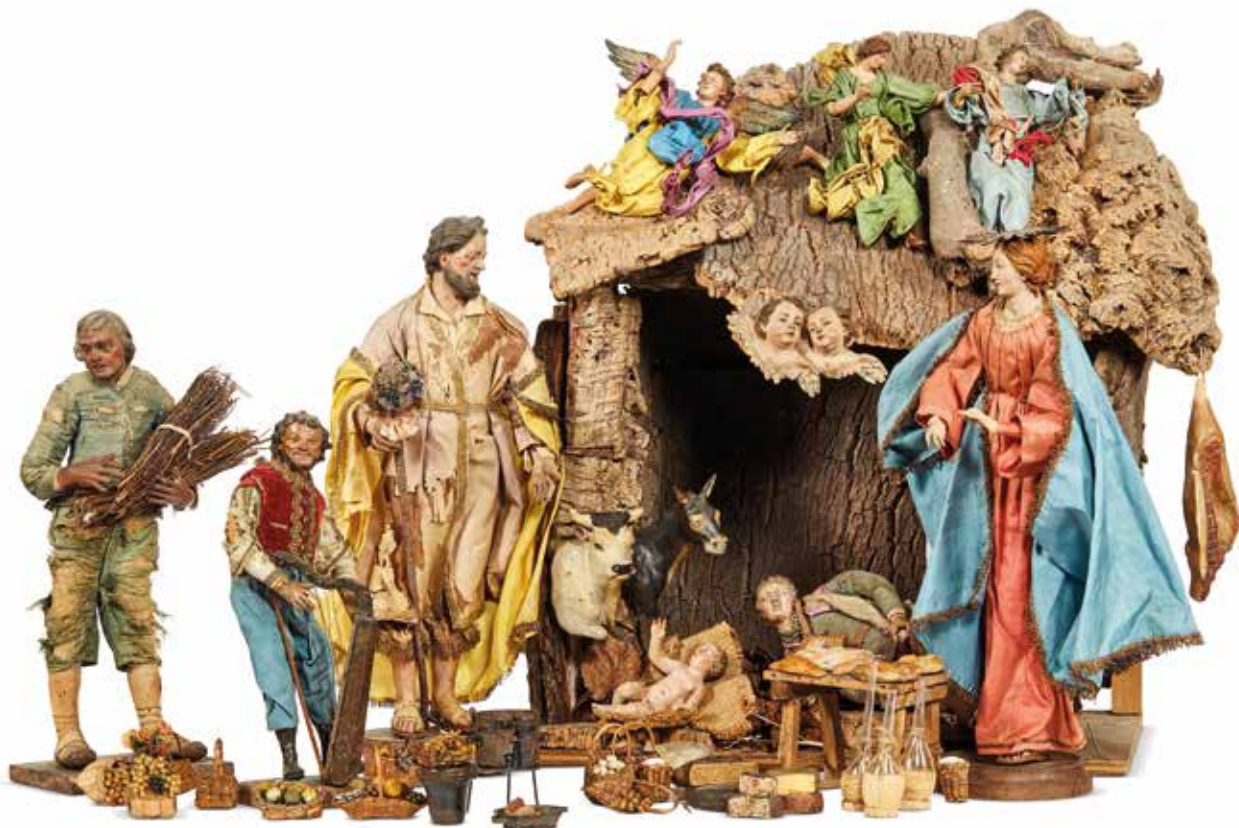
in materiali vari, con teste in terracotta, mani e piedi in legno, vesti in tela e accessori, composto da due gruppi di popolani montati su base in legno dorato (alt. cm 26), una nobildonna, un servitore moro con vassoio e un asinello completo di sella

NEAPOLITAN NATIVITY SCULPTURES, 18TH -19TH CENTURIES

€ 1.500/2.500



167



168

ASSORTIMENTO DI FIGURE DA PRESEPE, NAPOLI, SECOLO XVIII

realizzate in materiali vari: teste in terracotta, mani e piedi in legno, vesti in tela, accessori vari. Composto da Gesù bambino, San Giuseppe (alt. cm 48), Madonna (alt. cm 46), pastore dormiente, un suonatore d'arpa e un portatore di fascine, tre angeli, due cherubini uniti, bue, asinello e una pecorella e oggetti vari in legno, vetro, metallo e terracotta. Completi di capanna in legno e sughero

NEAPOLITAN NATIVITY SCULPTURES, 18TH CENTURY

€ 3.000/5.000



169

169

COPPIA DI BUSTI, ROMA, SECOLO XIX

in bronzo patinato raffiguranti imperatori romano, montati su base a colonna in marmo bianco, alt. cm 32 e cm 32,5

A PAIR OF ROMAN BUSTS, 19TH CENTURY

€ 1.000/1.500

170

COPPIA DI MOBILETTI, ITALIA SETTENTRIONALE, FINE SECOLO XVIII

lastronati in legni vari, uno a due cassetti, l'altro con sportello sul fronte e piano apribile, sia il fronte che i fianchi presentano decoro musicale entro lunetta ovale, racchiusi da cornice a racemi intrecciati su fondo lastronato, lesene angolari intarsiate a candelabra, poggianti su gambe troncopiramidali, cm 79x55,5x40

A PAIR OF NORTHERN ITALY CABINETS, LATE 18TH CENTURY

€ 4.000/6.000



170

171

**COPPIA DI BUSTI, BOTTEGA ZOFFOLI, ROMA,
INIZIO SECOLO XIX**

in bronzo fuso patinato raffiguranti personaggi femminili "all'antica",
montati su basi coeve in alabastro listato e marmo bianco; alt. cm
37 e cm 35,5

*A PAIR OF ROMAN BUSTS, ZOFFOLI WORKSHOP,
EARLY 19TH CENTURY*

€ 2.000/3.000



171

172

**CASSETTONE, ITALIA SETTENTRIONALE, FINE
SECOLO XVIII**

lastronato in legni vari, sul piano è raffigurata l'allegoria della poesia
(lira e libro con scritto Omero), sottofascia a cassetto inquadrate
da decorazione a grottesche con vasi affiancati da grifoni e girali,
e ulteriori due cassetti sottostanti incorniciati da cartella e centrati
da decoro a trofeo entro lunetta, la stessa decorazione si ripete sui
fianchi; le lesene ospitano grottesche con figure femminili, riposa
su gambe troncopiramidali, cm 90x118x11

*A NORTHERN ITALIAN COMMUNE, LATE 18TH
CENTURY*

€ 4.000/6.000



172



173

**RITRATTO DI FANCIULLA,
ATTRIBUITO A CLEMENTE SUSINI
(1755-1814)**

in cera policroma su ardesia, raffigurante un ritratto di fanciulla semi vestita con elegante acconciatura che indossa un grande mantello blu legato al collo, entro cornice in legno intagliato e dorato, cm 22x22 (complessivamente)

*A WAX ON SLATE PORTRAIT OF A
WOMAN, ATTRIBUTED TO CLEMENTE
SUSINI (1755-1814)*

€ 3.000/5.000

174

**PROFILO DI DONNA, GERMANIA,
SECOLO XIX**

in cera policroma su ardesia raffigurante un profilo di donna che indossa un diadema di perle e una veste elegante di stoffa e merletti, entro cornice dorata cm 28,5x23,5x4,5 (complessivamente)

*A WAX ON SLATE GERMAN PROFILE
OF A WOMAN, 19TH CENTURY*

€ 2.500/3.500



174



176



175



175

175

COPPIA DI RILIEVI, CASPAR BERNHARD HARDY ATTR., COLONIA, 1775-1799 CIRCA

in cera policroma, raffiguranti rispettivamente una fruttivendola che trattiene col grembiule cavoli e uova e un oste mentre tiene in mano una brocca di vino davanti a una tavola imbandita; entrambe recano sul retro un'etichetta iscritta *B. KASPAR HARDY*; entro cornice a teca in legno dorato, cm 22x18x3.5 (ciascuna)

A PAIR OF GERMAN WAX RELIEFS, ATTRIBUTED TO CASPAR BERNHARD HARDY, CIRCA 1775-1799

€ 4.000/6.000



176

176

COPPIA DI CORNICI, FINE SECOLO XVIII- INIZI XIX

in legno intagliato e dorato a volute fogliacee sormontata da corona imperiale, racchiudono profili in cera di nobiluomo e gentildonna, cm 31x23x7

A PAIR OF FRAMES, LATE 18TH CENTURY- EARLY 19TH CENTURY

€ 1.500/2.500



178

178

GRANDE SCULTURA, PIEMONTE, FINE SECOLO XVIII

in legno e cartapesta dipinti in policromia su base quadrangolare, modellata a figura femminile orientale stante con le braccia alzate al cielo e nastri svolazzanti. Sul retro etichetta di provenienza della Galleria Pietro Accorsi di Torino; alt. cm 177

A PIEDMONTESE FIGURE, LATE 18TH CENTURY

€ 4.000/6.000



177

177

QUATTRO OBELISCHI, PIEMONTE, FINE SECOLO XVIII

in legno e papier-mach dipinti in policromia nei toni del verde e del rosa con decori dorati, poggianti su alto piedistallo quadrangolare e sormontati da finale a pigna, cm 43,5x11,5x11,5

FOUR PIEDMONTESE OBELISKS, LATE 18TH CENTURY

€ 2.000/3.000



179

179

COPPIA DI MAGÒ, PIEMONTE, SECOLO XIX

in legno e cartapesta laccata e dipinta, con teste in movimento, cm
55x23,5x13 e 53,5x23,5x13

***A PAIR OF PIEDMONTESE FIGURES (MAGÒ), 19TH
CENTURY***

€ 3.000/5.000

180

SGABELLO, ITALIA CENTRALE, FINE SECOLO XVIII

in legno intagliato e dorato, seduta sagomata a forma di ampia
conchiglia sorretta da mostro marino su base ad imitare le rocce,
cm 63x48x48

A CENTRAL ITALY STOOL, LATE 18TH CENTURY

€ 600/900



180



181

181

SEI SEDIE, VIENNA, INIZI SECOLO XIX

in legno intagliato, schienale ovale e seduta in paglia di Vienna, cm 95x48x46

SIX VIENNESE CHAIRS, EARLY 19TH CENTURY

€ 600/900

182

POLTRONA, TOSCANA, SECOLO XVII

in legno intagliato, schienale sagomato, braccioli di linea mossa, e gambe a balastro riunite da traversa a crociera e piedi a sfera schiacciata, cm 122x72x75

A TUSCAN ARMCHAIR, 17TH CENTURY

€ 400/600



182

183

**MODELLO DI RIBALTA, ITALIA SETTENTRIONALE,
SECONDA METÀ SECOLO XVIII**

lastronato in legni vari, piano a ribalta a celare vani, cassetti e sportellino sagomato centrale, a cui seguono tre cassetti sottostanti, di linea mossata filettati e decorati con medaglione centrale entro cartella a racchiudere una stella stilizzata, cm 43x40x28

*A NORTHERN ITALY MODEL OF A FALL FRONT
BUREAU, SECOND HALF 18TH CENTURY*

€ 3.000/5.000

183



184

**SCRIVANIA A RULLO, ITALIA SETTENTRIONALE,
SECONDA METÀ SECOLO XVIII**

lastronato in legni vari, di linea sagomata, fronte a sette cassetti con intarsi in legni chiari e scuri alternati a formare motivo geometrico che orna anche i fianchi, il profilo della fascia inferiore è marcato da intagli aggettanti a voluta che proseguono su gambe di linea mossata, cm 102x120x70

*A NORTHERN ITALY ROLLING DESK, SECOND HALF
18TH CENTURY*

€ 2.500/4.000



184

185

COPPIA DI BUSTI, ROMA, SECOLO XIX

in marmo raffiguranti gli imperatori Augusto e Agrippa, montati su piedestalli cilindrici in marmo variegato con basi quadrangolari, cm 50x36x26 e cm 62x38x30

A PAIR OF ROMAN EMPERORS BUSTS, 19TH CENTURY

€ 5.000/8.000



185



186

186

MARCO AURELIO, ITALIA CENTRALE, SECOLO XIX

in gesso, cm 73x62x28

A CENTRAL ITALY SCULPTURE OF MARCUS AURELIUS, 19TH CENTURY

€ 1.200/1.800

187

APOLLO, ITALIA CENTRALE, SECOLO XIX

in gesso, cm 64x45x30

A CENTRAL ITALY SCULPTURE OF APOLLO, 19TH CENTURY

€ 1.000/1.500



187

188

COPPIA DI PIEDISTALLI, ROMA, SECOLI XIX/XX

in marmi vari con applicazioni in bronzo dorato sul fronte, profilo di forma mistilinea con piano di appoggio sagomato, cm 135,5x43,5x32

A PAIR OF ROMAN PEDESTALS, 19TH/20TH CENTURY

€ 3.000/5.000



188



190



189

**CASSETTONE, LOMBARDIA,
BOTTEGA MAGGIOLINI, FINE
SECOLO XVIII**

lastronato in legnari e interni in noce, piano profilato da motivo a racemi inquadrante medaglione con vaso di fiori tra elementi vegetali, sotteso da cassetto interamente lavorato a girali continui sormontante due cassetti inquadri da cornice a fogliette intervallate a fiori e adornati al centro con medaglione raffigurante scena di gusto neoclassico, quattro maniglie di forma ovale cesellate, lesene angolari intarsiate a candelabre che proseguono a formare le gambe troncopiramidali; anche i fianchi presentano analoghe decorazioni e scene di gusto neoclassico entro medaglioni, cm 88x122x57

*A LOMBARD COMMODE,
WORKSHOP OF MAGGIOLINI, LATE
18TH CENTURY*

€ 3.000/5.000



189

190

**QUATTRO BUSTI, ITALIA
CENTRALE, SECOLO XIX**

in maiolica monocroma su basi tornite e dipinte in policromia, raffiguranti le quattro stagioni, caratterizzate dai loro tipici attributi; alt. cm 61 (ciascuna)

**FOUR CENTRAL ITALY BUSTS,
19TH CENTURY**

€ 2.000/3.000



190

191

**COPPIA DI MOBILETTI, ITALIA
SETTENTRIONALE, FINE SECOLO
XVIII**

lastronati in legni vari, presentano apertura a sportello, piano leggermente aggettante con fiore stilizzato al centro, fronte suddiviso da riquadri geometrici decorati entro cornice ad archi che inquadra decorazione a ghirlande floreali, paraste ornate da motivo a grottesche, poggia su gambe troncopiramidali, cm 80x48,5x33

**A PAIR A NORTHERN ITALY
CABINETS, LATE 18TH CENTURY**

€ 2.000/3.000



191

192

**SCRIVANIA DA CENTRO, TOSCANA,
PRIMO QUARTO DEL XIX SECOLO**

in noce e radica, piano a scorrimento e ribalta parzialmente rivestita in cuoio, celante vani e doppi cassetti laterali, contiene uno specchio da *toilette* nel cassetto centrale, sotteso da due cassetti quadrati laterali. Gli angoli sono impreziositi da intaglio a voluta fogliacea sormontato da figura egizia in legno ebanizzato e dorato, termina in piedi troncopiramidali, cm 95x87x65

***A TUSCAN CENTER DESK, FIRST
QUARTER 19TH CENTURY***

€ 2.000/3.000



192

193

**CONSOLE IMPERO A MURO,
TOSCANA, PRIMO QUARTO SECOLO
XIX**

in mogano, con piano nero aggettante, sottofascia contenente due cassetti laterali, sorretto da gambe anteriori in foggia di colonne poggianti su piano concavo, cinque applicazioni dorate a forma di stella ne impreziosiscono il perimetro, cm 88x190x38,5

***AN EMPIRE WALL CONSOLE, FIRST
QUARTER 19TH CENTURY***

€ 1.000/1.500

193





194

194

**TRE SALSIERE CON COPERCHIO ED
UNA DECORAZIONE DA TAVOLA, ITALIA
SETTENTRIONALE, SECOLO XIX**

in maiolica e terraglia dipinte in policroma, le salsiere sagomate rispettivamente a forma cedro (cm 14,5x22x15,2), sagomate a forma di zucca (cm 14,5x22x15,2 e cm 16,5x16x15,8) e il centrotavola anch'esso a forma di zucca (cm. 16,5x22x17,5)

**THREE NORTH ITALIAN SAUCE BOATS AND A TABLE
DECORATION, 19TH CENTURY**

€ 1.000/1.500

195

**DUE ZUPPIERE CON COPERCHIO E UN
CENTROTAVOLA PORTAFIORI, VENETO, SECOLO
XX**

in maiolica dipinta in policroma, sagomate rispettivamente a forma di zucca (alt. cm 20,5, diam. cm 24,2), a forma di coniglio seduto (cm 36x18x28,8) e a forma di papera accovacciata (cm 17,5x30,5x17)

**TWO VENETIAN TUREENS AND A CENTREPIECE VASE,
20TH CENTURY**

€ 800/1.200



195



196

196

UNA TERRINA E DUE ZUPPIERE CON COPERCHIO, NOVE, SECOLO XIX

in maiolica dipinta in policromia forgiate rispettivamente a forma di mazzo di asparagi (alt. cm 21,5, diam. cm 12), a forma di tacchina (cm 30x34x15) e a forma di anatra (cm 25,5x27,2x13,2)

TWO NOVE TUREENS AND A BOWL, 19TH CENTURY

Bibliografia di confronto

G. Ericani, P. Marini (a cura di), *La ceramica nel Veneto. La Terraferma dal XIII al XVIII secolo*, Verona 1990, p. 305 e p. 346

€ 1.200/1.800

197

COPPIA DI POLTRONE, SECOLO XX

interamente rivestire in velluto rosso e seta damascata a fono verde chiaro, schienale avvolgente con braccioli leggermente estroflessi, grembiale rivestito con fascia di frange rosse terminanti con nappe, cm 94x82x88

A PAIR OF ARMCHAIRS, 20TH CENTURY

€ 600/900



197



198

198

QUATTRO RILIEVI, ITALIA MERIDIONALE, SECOLI XIX/XX

in marmo rosso, raffiguranti le allegorie delle quattro stagioni impersonificate da puttini, inseriti da cornici in commesso di marmi vari; cm 28,5x21,5x2,5

FOUR SOUTHERN ITALY RELIEFS, 19TH/20TH CENTURIES

€ 2.000/3.000

199

TAVOLO DA GIOCO, TOSCANA, SECOLO XIX

in mogano, di forma circolare con sei cassetti sulla fascia, di cui due triangolari, poggia su fusto tornito e base a quattro gambe a voluta scanalata terminanti in piedi ferini dorati su rotelle, cm 72x122

A TUSCAN GAME TABLE, 19TH CENTURY

€ 2.500/3.500



199

DIPARTIMENTI

FIRENZE

ARCHEOLOGIA CLASSICA ED EGIZIA

CAPO DIPARTIMENTO
Linda Pozzani
linda.pozzani@pandolfini.it



ARGENTI ITALIANI ED ESTERI

JUNIOR EXPERT
Chiara Sabbadini Sodi
chiara.sabbadini@pandolfini.it



DESIGN E ARTI DECORATIVE DEL '900

CAPO DIPARTIMENTO
Jacopo Menzani
jacopo.menzani@pandolfini.it



ASSISTENTE
Mirella Ahmetovic
design@pandolfini.it

DIPINTI DEL SECOLO XIX

CAPO DIPARTIMENTO
Lucia Montigiani
lucia.montigiani@pandolfini.it



ASSISTENTE
Federico De Mattia
dipinti800@pandolfini.it

DIPINTI ANTICHI

ESPERTO
Mario Sani
mario.sani@pandolfini.it



GIOIELLI

CAPO DIPARTIMENTO
Cesare Bianchi
cesare.bianchi@pandolfini.it



ASSISTENTI
Laura Cuccaro
Giulia Borgogni
Anita Capecchi
gioielli@pandolfini.it

MOBILI E OGGETTI D'ARTE, PORCELLANE E MAIOLICHE

CAPO DIPARTIMENTO
Alberto Vianello
alberto.vianello@pandolfini.it



ASSISTENTE
Francesca Pinna
Alice Sozzi
arredi@pandolfini.it

LUXURY VINTAGE FASHION

CAPO DIPARTIMENTO
Cesare Bianchi
cesare.bianchi@pandolfini.it



ESPERTO
Benedetta Manetti
benedetta.manetti@pandolfini.it



ASSISTENTI
Laura Cuccaro
Giulia Borgogni
Anita Capecchi
vintage@pandolfini.it

VINI PREGIATI E DA COLLEZIONE

CAPO DIPARTIMENTO
Francesco Tanzi
francesco.tanzi@pandolfini.it



ASSISTENTE
Federico Dettori
vini@pandolfini.it

SCULTURE DAL XIV AL XIX SECOLO

CAPO DIPARTIMENTO
Alberto Vianello
alberto.vianello@pandolfini.it



ESPERTI
Lucia Montigiani
Tomaso Piva
Mario Sani

ASSISTENTE
Federico De Mattia
sculture@pandolfini.it

STAMPE E DISEGNI ANTICHI E DEL XIX SECOLO

CAPO DIPARTIMENTO
Lucia Montigiani
lucia.montigiani@pandolfini.it



JUNIOR EXPERT
STAMPE E DISEGNI ANTICHI
Valentina Frascarolo
valentina.frascarolo@pandolfini.it



ASSISTENTE
Federico De Mattia
stampedisegni@pandolfini.it

OROLOGI DA TASCA E DA POLSO

CAPO DIPARTIMENTO
Cesare Bianchi
cesare.bianchi@pandolfini.it



ASSISTENTI
Laura Cuccaro
Giulia Borgogni
Anita Capecchi
orologi@pandolfini.it

NFT

CAPO DIPARTIMENTO
Claudio Francesconi
nft@pandolfini.it



WHISKY E DISTILLATI DA COLLEZIONE

CAPO DIPARTIMENTO
Francesco Tanzi
francesco.tanzi@pandolfini.it



ASSISTENTE
Federico Dettori
spirits@pandolfini.it

ROMA

DIPINTI ANTICHI

CAPO DIPARTIMENTO
Ludovica Trezzani
ludovica.trezzani@pandolfini.it



ASSISTENTI
Valentina Frascarolo
Lorenzo Pandolfini
dipintiantichi@pandolfini.it

GIOIELLI E OROLOGI DA TASCA E DA POLSO

ESPERTO
Andrea de Miglio
andrea.demiglio@pandolfini.it



MILANO

ARGENTI ITALIANI ED ESTERI

CAPO DIPARTIMENTO

Roberto Dabbene

roberto.dabbene@pandolfini.it



ARTE ORIENTALE

CAPO DIPARTIMENTO

Thomas Zecchini

thomas.zecchini@pandolfini.it



ASSISTENTE

Ines Cui

asianart@pandolfini.it

ARTE MODERNA E CONTEMPORANEA

CAPO DIPARTIMENTO

Susanne Capolongo

susanne.capolongo@pandolfini.it



ASSISTENTE

Carolina Santi

artecontemporanea@pandolfini.it

LIBRI, MANOSCRITTI E AUTOGRAFI

CAPO DIPARTIMENTO

Chiara Nicolini

chiara.nicolini@pandolfini.it



INTERNATIONAL FINE ART

CAPO DIPARTIMENTO

Tomaso Piva

tomaso.piva@pandolfini.it



ASSISTENTE

Francesca Pinna

Alice Sozzi

fineart@pandolfini.it

MONETE E MEDAGLIE

CAPO DIPARTIMENTO

Alessio Montagano

alessio.montagano@pandolfini.it



ASSISTENTE

Federico De Mattia

numismatica@pandolfini.it

PORCELLANE E MAIOLICHE

ESPERTO

Giulia Anversa

milano@pandolfini.it



OROLOGI DA TASCA E DA POLSO

CONSULENTE

Fabrizio Zanini

fabrizio.zanini@pandolfini.it



SEDI



FIRENZE

Palazzo Ramirez Montalvo
Borgo Albizi, 26
Tel. +39 055 2340888
info@pandolfini.it



MILANO

Via Manzoni, 45
Tel. +39 02 65560807
milano@pandolfini.it



ROMA

Via Margutta, 54
Tel. +39 06 3201799
roma@pandolfini.it

INDICE

Sedi e referenti **5**

Informazioni asta **7**

Pandolfini LIVE **9**

MOBILI E OGGETTI D'ARTE DA COLLEZIONI PRIVATE 1-70 **11**

MOBILI E OGGETTI D'ARTE DA COLLEZIONI PRIVATE 71-199 **53**

Sedi e dipartimenti **148-151**

Condizioni generali di vendita **153-154**

Conditions of sale **158-159**

Come partecipare all'asta **155**

Auctions **160**

Corrispettivo d'asta e IVA **156**

Buyer's premium and V.A.T. **161**

Acquistare da Pandolfini **156-157**

Buying at Pandolfini **161-162**

Diritto di seguito **157**

Resale right **162**

Vendere da Pandolfini **157**

Selling through Pandolfini **162**

Modulo offerte **165**

Absentee and telephone bids **165**

Dove siamo **151**

We are here **151**

Copertina lotto 108

Seconda di Copertina lotto 90

Pagina 2 lotto 104

Pagina 6 lotto 120

Pagina 8 lotto 60

Pagina 10 lotto 17

Terza di copertina lotto 100

CONDIZIONI DI VENDITA

1. Pandolfini CASA D'ASTE s.r.l. è incaricata a vendere gli oggetti affidati dai mandanti come da atti registrati all'Ufficio I.V.A. di Firenze. In caso di mandato con rappresentanza gli effetti della vendita si perfezionano direttamente sul Venditore e sul Compratore, anche ai fini della eventuale applicabilità del Codice del Consumo, senza assunzione di altra responsabilità da parte di Pandolfini CASA D'ASTE s.r.l. oltre a quelle derivanti dal mandato ricevuto, agendo la Pandolfini CASA D'ASTE s.r.l. quale semplice intermediario.

2. Le vendite si effettuano al maggior offerente. Non sono accettati trasferimenti a terzi dei lotti già aggiudicati. Pandolfini CASA D'ASTE s.r.l. riterrà unicamente responsabile del pagamento l'aggiudicatario. Pertanto la partecipazione all'asta in nome e per conto di terzi dovrà essere preventivamente comunicata e la Pandolfini CASA D'ASTE s.r.l. si riserva il diritto di non far partecipare all'asta il rappresentante, qualora ritenga non sufficientemente dimostrato il potere di rappresentanza.

3. Le valutazioni in catalogo sono puramente indicative ed espresse in Euro. Le descrizioni riportate rappresentano un'opinione e sono puramente indicative e non implicano pertanto alcuna responsabilità da parte di Pandolfini CASA D'ASTE s.r.l. . Eventuali contestazioni dovranno essere inoltrate in forma scritta entro 10 giorni e se ritenute valide comporteranno unicamente il rimborso della cifra pagata senza alcun'altra pretesa.

4. Pandolfini CASA D'ASTE s.r.l. non rilascia alcuna garanzia in ordine all'attribuzione, all'autenticità o alla provenienza dei beni posti in vendita dei quali l'unico responsabile rimane esclusivamente il mandante. Il mandante assume ogni garanzia e responsabilità in ordine al bene, con riferimento esemplificativo ma non esaustivo a proprietà, provenienza, conservazione e commerciabilità del bene oggetto del presente mandato.

5. L'asta sarà preceduta da un'esposizione, durante la quale il Direttore della vendita sarà a disposizione per ogni chiarimento; l'esposizione ha lo scopo di far esaminare lo stato di conservazione e la qualità degli oggetti, nonché chiarire eventuali errori ed inesattezze riportate in catalogo. Gli interessati si impegnano ad esaminare di persona il bene, eventualmente anche con l'ausilio di un esperto di fiducia. Tutti gli oggetti vengono venduti "come visti", nello stato e nelle condizioni di conservazione in cui si trovano.

6. Pandolfini CASA D'ASTE s.r.l. può accettare commissioni d'acquisto (offerte scritte e telefoniche) dei lotti in vendita su preciso mandato per quanti non potranno essere presenti alla vendita. I lotti saranno sempre acquistati al prezzo più conveniente consentito da altre offerte sugli stessi lotti, e dalle riserve registrate. Pandolfini CASA D'ASTE s.r.l. non si ritiene responsabile, pur adoperandosi con massimo scrupolo per eventuali errori in cui dovesse incorrere nell'esecuzione di offerte (scritte o telefoniche). Nel compilare l'apposito modulo, l'offerente è pregato di controllare accuratamente i numeri dei lotti, le descrizioni e le cifre indicate. Non saranno accettati mandati di acquisto con offerte illimitate. La richiesta di partecipazione telefonica sarà accettata solo se formulata per iscritto prima della vendita. Nel caso di due offerte scritte identiche per lo stesso lotto, prevarrà quella ricevuta per prima.

7. Durante l'asta il Banditore ha la facoltà di riunire o separare i lotti ed adottare comunque qualsiasi provvedimento ritenuto utile al fine della miglior gestione dell'asta, ivi compresa la possibilità di ritirare un lotto dall'asta.

8. I lotti sono aggiudicati dal Direttore della vendita; in caso di contestazioni, il lotto disputato viene rimesso all'incanto nella seduta stessa sulla base dell'ultima offerta raccolta. L'offerta effettuata in sala prevale sempre sulle commissioni d'acquisto di cui al n. 6.

9. Il pagamento totale del prezzo di aggiudicazione e dei diritti d'asta potrà essere immediatamente preteso da Pandolfini CASA D'ASTE S.r.l.; in ogni caso lo stesso dovrà essere effettuato entro e non oltre le ore 12.00 del giorno successivo alla vendita.

10. I lotti acquistati e pagati devono essere immediatamente ritirati, in ogni caso non oltre 10 (dieci) giorni dalla data dell'effettivo pagamento a favore di Pandolfini CASA D'ASTE s.r.l. In caso contrario spetteranno tutti i diritti di custodia a Pandolfini CASA D'ASTE s.r.l. che sarà esonerata da qualsiasi responsabilità in relazione alla custodia e all'eventuale deterioramento degli oggetti. Il costo settimanale di magazzino ammonterà a euro 26,00.

Il ritiro dei beni acquistati avverrà direttamente presso la sede indicata della Pandolfini CASA D'ASTE s.r.l. a cura e spese dell'acquirente il quale potrà procedere personalmente ovvero tramite persona incaricata. L'acquirente potrà richiedere di utilizzare un corriere o spedizioniere per la consegna, quale servizio autonomo e distinto. In tal caso, nessuna responsabilità potrà essere imputata alla Pandolfini CASA D'ASTE s.r.l. per eventuali danni che il bene dovesse subire durante il trasporto; in particolare, l'acquirente, direttamente o tramite incaricato, procederà alla verifica dell'adeguatezza dell'imballaggio, anche sulla base delle caratteristiche del bene acquistato, manlevando espressamente la Pandolfini CASA D'ASTE s.r.l. da qualsiasi responsabilità in merito.

In caso di mancato pagamento entro il termine di dieci giorni dall'asta, Pandolfini CASA D'ASTE s.r.l. potrà dichiarare risolta la vendita, annullando l'aggiudicazione, ovvero agire in via giudiziaria per il recupero della somma dovuta. In ipotesi di risoluzione della vendita, l'acquirente sarà tenuto al pagamento a favore di Pandolfini CASA D'ASTE s.r.l. di una penale pari alle provvigioni perse, dovute sia da parte del mandante che dell'acquirente. La consegna del bene potrà avvenire esclusivamente solo dopo il saldo integrale del prezzo di aggiudicazione.

11. Per i lotti contraddistinti con il simbolo (β), il venditore ricopre la qualifica di professionista. Nel caso in cui l'acquirente sia un consumatore ai sensi dell'art. 3 del Codice del Consumo le vendite concluse mediante offerte scritte senza partecipazione diretta in sala, telefoniche o offerte online costituiscono contratti a distanza ai sensi e per gli effetti degli artt. 45 e ss. del Codice del Consumo.

Salvo quanto previsto al comma che segue, ai sensi dell'art. 59, comma 1, lett. m) del Codice del Consumo, l'acquirente non potrà usufruire del diritto di recesso in quanto il contratto è da intendersi concluso in occasione di un'asta pubblica secondo la definizione di cui all'art. 45, comma 1, lett. o) del suddetto Codice del Consumo.

Per i lotti contraddistinti con il simbolo (β), in ipotesi di aste che si svolgono esclusivamente online senza possibilità di partecipazione all'asta di persona contraddistinte con la dicitura "asta a tempo", è riconosciuto all'acquirente il diritto di recesso ai sensi e per gli effetti di cui all'art. 59 del Codice del Consumo. L'acquirente potrà recedere dal contratto entro quattordici giorni dal momento in cui è entrato in possesso del bene acquistato, senza dover fornire alcuna motivazione, inviandone comunicazione per raccomandata AR ovvero tramite PEC alla Pandolfini

CASA D'ASTE s.r.l. all'indirizzo pandoaste@pec.pandolfini.it. A tal fine potrà essere inviata una qualsiasi dichiarazione esplicita della decisione di recedere dal contratto ovvero potrà essere utilizzata la comunicazione tipo scaricabile al seguente link: www.pandolfini.it/it/content/modulo-di-recesso.asp

Il termine sopra previsto si intende rispettato se la comunicazione relativa all'esercizio del diritto di recesso è inviata dal consumatore prima della scadenza del periodo di recesso. Pandolfini CASA D'ASTE s.r.l., a sua volta, provvederà a comunicare l'avvenuto recesso al venditore. Il costo per la riconsegna del bene sarà a carico dell'acquirente che provvederà quindi alla restituzione a sua cura e spese nel termine di quattordici giorni dal ricevimento da parte della Pandolfini CASA D'ASTE s.r.l. della comunicazione del recesso. Il termine è rispettato se l'acquirente rispedisce i beni prima della scadenza del periodo di quattordici giorni.

La Pandolfini CASA D'ASTE s.r.l. rimborserà il pagamento ricevuto dal consumatore per l'acquisto del bene, entro quattordici giorni dal giorno in cui è informata della decisione del consumatore di recedere dal contratto. La Pandolfini CASA D'ASTE s.r.l. potrà però trattenere il rimborso finché non abbia ricevuto la restituzione dei beni oggetto di recesso. Il rimborso verrà effettuato utilizzando lo stesso mezzo di pagamento usato dal consumatore per la transazione iniziale, salvo che il consumatore abbia espressamente convenuto altrimenti e a condizione che questi non debba sostenere alcun costo quale conseguenza del rimborso.

Ai fini dell'esercizio del diritto di recesso, l'acquirente si intende comunque entrato nel possesso del bene acquistato nel momento in cui siano trascorsi dieci giorni dall'avvenuto pagamento da parte dell'acquirente e lo stesso non abbia provveduto al ritiro del bene.

12. Gli acquirenti sono tenuti all'osservanza di tutte le disposizioni legislative e regolamenti in vigore relativamente agli oggetti sottoposti a notifica, con particolare riferimento al D.Lgs. n. 42/2004. La vendita di oggetti sottoposti alla normativa sopra indicata sarà quindi sospensivamente condizionata al mancato esercizio del diritto di prelazione da parte del Ministero competente nel termine di sessanta giorni dalla data di ricezione della denuncia così come previsto dall'art. 61 del suddetto D.Lgs. n. 42/2004. Durante il termine utile ai fini dell'esercizio del diritto di prelazione, il bene non potrà comunque essere consegnato all'acquirente ai sensi dell'art. 61, comma 4, del D.Lgs. n. 42/2004. L'aggiudicatario non potrà, in caso di esercizio del diritto di prelazione da parte dello Stato, pretendere da Pandolfini CASA D'ASTE s.r.l. o dal Venditore alcun rimborso od indennizzo.

13. Il Decreto Legislativo n. 42 del 22 gennaio 2004 disciplina l'esportazione dei Beni Culturali al di fuori del territorio della Repubblica Italiana, mentre l'esportazione al di fuori della Comunità Europea è altresì assoggettata alla disciplina prevista dal Regolamento CEE n. 116/2009 del 18 dicembre 2008. L'esportazione di oggetti è regolata dalla suddetta normativa e dalle leggi doganali e tributarie in vigore. Pandolfini CASA D'ASTE s.r.l. non risponde del rilascio dei relativi permessi previsti né può garantirne il rilascio. Pandolfini CASA D'ASTE s.r.l. declina quindi ogni responsabilità nei confronti degli acquirenti in ordine ad eventuali restrizioni all'esportazione dei lotti aggiudicati. La mancata concessione delle suddette autorizzazioni non possono giustificare l'annullamento dell'acquisto né il mancato pagamento. Si ricorda che i reperti archeologici di provenienza italiana non possono essere esportati.

14. Ai sensi e per gli effetti dell'art. 22 D. Lgs n. 231/2007 (Decreto Antiriciclaggio), i clienti si impegnano a fornire tutte le informazioni necessarie ed aggiornate per consentire a Pandolfini CASA D'ASTE s.r.l. di adempiere agli obblighi di adeguata verifica della clientela.

Resta inteso che il perfezionamento dell'operazione è subordinato al rilascio da parte del Cliente delle informazioni richieste da Pandolfini CASA D'ASTE s.r.l. per l'adempimento dei suddetti obblighi. Ai sensi dell'art. 42 D. Lgs n. 231/07, Pandolfini CASA D'ASTE s.r.l. si riserva la facoltà di astenersi e non concludere l'operazione nel caso di impossibilità oggettiva di effettuare l'adeguata verifica della clientela.

15. Il presente regolamento viene accettato automaticamente da quanti concorrono alla vendita all'asta. Per tutte le contestazioni è stabilita la competenza del Foro di Firenze.

16. I lotti contrassegnati con ★ sono stati affidati da soggetti I.V.A. e pertanto assoggettati ad I.V.A. come segue: 22% sul prezzo di aggiudicazione e 22% sul corrispettivo netto d'asta.

17. I lotti contrassegnati con (λ) s'intendono corredati da attestato di libera di circolazione, mentre i lotti contrassegnati con (δ), da attestato di avvenuta spedizione o importazione.

18. I lotti contrassegnati con ● sono assoggettati al diritto di seguito. Il decreto legislativo n. 118 del 13 febbraio 2006 ha introdotto il diritto degli autori di opere e di manoscritti, e dei loro eredi, ad un compenso sul prezzo di goni vendita, successivamente alla prima, dell'opera originale, il c.d. "diritto di seguito". Detto compenso è dovuto nel caso il prezzo di vendita non sia inferiore ad €. 3.000 ed è così determinato:

- a) 4% per la parte del prezzo di vendita compresa tra €. 3.000 ed €. 50.000
- b) 3% per la parte del prezzo di vendita compresa tra €. 50.000,01 ed €. 200.000
- c) 1% per la parte del prezzo di vendita compresa tra €. 200.000,01 ed €. 350.000
- d) 0,5% per la parte del prezzo di vendita compresa tra €. 350.000,01 ed €. 500.000
- e) 0,25% per la parte del prezzo di vendita superiore ad €. 500.000

Pandolfini CASA D'ASTE s.r.l. è tenuta a versare il "diritto di seguito" per conto dei venditori alla Società Italiana degli Autori ed Editori (SIAE).

Nel caso il lotto sia soggetto al c.d. "diritto di seguito" ai sensi dell'art. 144 della legge 633/41, l'aggiudicatario si impegna a corrispondere, oltre all'aggiudicazione, alle commissioni d'asta e alle altre spese eventualmente gravanti, anche l'importo che spetterebbe al Venditore pagare ai sensi dell'art. 152 l. 633/41, che Pandolfini CASA D'ASTE s.r.l. si impegna a versare al soggetto incaricato della riscossione.

19. I lotti contrassegnati con ■ sono offerti senza riserva.

20. L'informativa sul trattamento dei dati personali è consultabile sul sito internet della Pandolfini CASA D'ASTE s.r.l. al seguente indirizzo www.pandolfini.it/it/content/privacy.asp.

COME PARTECIPARE ALL'ASTA

Le aste sono aperte al pubblico e senza alcun obbligo di acquisto. I lotti sono solitamente venduti in ordine numerico progressivo come riportati in catalogo. Il ritmo di vendita è indicativamente di 90 - 100 lotti l'ora ma può variare a seconda della natura degli oggetti.

Offerte scritte e telefoniche

Nel caso non sia possibile presenziare all'asta, Pandolfini CASA D'ASTE potrà concorrere per Vostro conto all'acquisto dei lotti.

Per accedere a questo servizio, del tutto gratuito, dovrete inoltrare l'apposito modulo che troverete in fondo al catalogo o presso i ns. uffici con allegato la fotocopia di un documento d'identità. I lotti saranno eventualmente acquistati al minor prezzo reso possibile dalle altre offerte in sala.

In caso di offerte scritte dello stesso importo sullo stesso lotto, avrà precedenza quella ricevuta per prima.

Pandolfini CASA D'ASTE S.r.l. offre inoltre ai propri clienti la possibilità di essere contattati telefonicamente durante l'asta per concorrere all'acquisto dei lotti proposti.

Sarà sufficiente inoltrare richiesta scritta che dovrà pervenire 12 ore prima della vendita. Detto servizio sarà garantito nei limiti della disposizione delle linee al momento ed in ordine di ricevimento delle richieste.

Per quanto detto si consiglia di segnalare comunque un'offerta che ci consentirà di agire per Vostro conto esclusivamente nel caso in cui fosse impossibile contattarvi.

Rilanci

Il prezzo di partenza è solitamente inferiore alla stima indicata in catalogo ed i rilanci sono indicativamente pari al 10% dell'ultima battuta.

In ogni caso il Banditore potrà variare i rilanci nel corso dell'asta.

Ritiro lotti

I lotti pagati nei tempi e modi sopra riportati dovranno, salvo accordi contrari, essere immediatamente ritirati.

Pandolfini fornisce un servizio di logistica con spese a carico del cliente.

Per altre informazioni si rimanda alle Condizioni Generali di Vendita.

Pagamenti

Il pagamento dei lotti dovrà essere effettuato, in €, entro il giorno successivo alla vendita, con una delle seguenti forme:

- contanti nei limiti di legge previsti al momento del pagamento

- assegno circolare non trasferibile o assegno bancario previo accordo con la Direzione amministrativa.
intestato a:

Pandolfini CASA D'ASTE S.r.l.

- bonifico bancario presso:

MONTE DEI PASCHI DI SIENA

Via dei Pecori 8 - FIRENZE

IBAN IT 21T 01030 02800 000063650896

intestato a Pandolfini Casa d'Aste

Swift BIC PASCITMMFIR

Pandolfini CASA D'ASTE S.r.l. agisce per conto dei venditori in virtù di un mandato con rappresentanza e pertanto non si sostituisce ai terzi nei rapporti contabili.

I lotti venduti da Soggetti I.V.A. saranno fatturati da quest'ultimi agli acquirenti.

La ns. fattura, pur riportando per quietanza gli importi relativi ad aggiudicazione ed I.V.A., è costituita unicamente dalla parte appositamente evidenziata.

ACQUISTARE DA PANDOLFINI

Le stime in catalogo sono espresse in Euro (€).

Dette valutazioni, puramente indicative, si basano sui prezzo medio di mercato di opere comparabili, nonché sullo stato di conservazione e sulle qualità dell'oggetto stesso.

I cataloghi Pandolfini includono riferimenti alle condizioni delle opere solo nelle descrizioni di opere multiple (quali stampe, libri, vini e monete).

Si prega di contattare l'esperto del dipartimento per richiedere un condition report di un lotto particolare. I lotti venduti nelle nostre aste saranno raramente, per natura, in un perfetto stato di conservazione, ma potrebbero presentare, a causa della loro natura e della loro antichità, segni di usura, danni, altre imperfezioni, restauri o riparazioni. Qualsiasi riferimento alle condizioni dell'opera nella scheda di catalogo non equivale a una completa descrizione dello stato di conservazione. I condition report sono solitamente disponibili su richiesta e completano la scheda di catalogo. Nella descrizione dei lotti, il nostro personale valuta lo stato di conservazione in conformità alla stima dell'oggetto e alla natura dell'asta in cui è inserito. Qualsiasi affermazione sulla natura fisica del lotto e sulle sue condizioni nel catalogo, nel condition report o altrove è fatta con onestà e attenzione. Tuttavia il personale di Pandolfini non ha la formazione professionale del restauratore e ne consegue che ciascuna affermazione non potrà essere esaustiva. Consigliamo sempre la visione diretta dell'opera e, nel caso di lotti di particolare valore, di avvalersi del parere di un restauratore o di un consulente di fiducia prima di effettuare un'offerta.

Ogni asserzione relativa all'autore, attribuzione dell'opera, data, origine, provenienza e condizioni costituisce un'opinione e non un dato di fatto.

Si precisano di seguito per le attribuzioni:

1. ANDREA DEL SARTO: a nostro parere opera dell'artista.
2. ATTRIBUITO AD ANDREA DEL SARTO: è nostra opinione che l'opera sia stata eseguita dall'artista, ma con un certo grado d'incertezza.
3. BOTTEGA DI ANDREA DEL SARTO: opera eseguita da mano sconosciuta ma nell'ambito della bottega dell'artista, realizzata o meno sotto la direzione dello stesso.
4. CERCHIA DI ANDREA DEL SARTO: a ns. parere opera eseguita da soggetto non identificato, con connotati associabili al suddetto artista. E' possibile che si tratti di un allievo.
5. STILE DI ...; SEGUACE DI ...; opera di un pittore che lavora seguendo lo stile dell'artista; può trattarsi di un allievo come di altro artista contemporaneo o quasi.
6. MANIERA DI ANDREA DEL SARTO: opera eseguita nello stile dell'artista ma in epoca successiva.
7. DA ANDREA DEL SARTO: copia di un dipinto conosciuto dell'artista.
8. IN STILE ...: opera eseguita nello stile indicato ma di epoca successiva.
9. I termini firmato e/o datato e/o siglato, significano che quanto riportato è di mano dell'artista.
10. Il termine recante firma e/o data significa che, a ns. parere, quanto sopra sembra aggiunto successivamente o da altra mano.
11. Le dimensioni dei dipinti indicano prima l'altezza e poi la base e sono espresse in cm. Le dimensioni delle opere su carta sono invece espresse in mm.
12. I lotti contrassegnati con (λ) s'intendono corredati da attestato di libera di circolazione o attestato di temporanea importazione artistica in Italia.
13. Il peso degli oggetti in argento è calcolato al netto delle parti in metallo, vetro e cristallo. Per gli argenti con basi appesantite il peso non è riportato.
14. I lotti contrassegnati con ● sono assoggettati al diritto di seguito.

CORRISPETTIVO D'ASTA E I.V.A.

Al prezzo di aggiudicazione dovrà essere aggiunto un importo dei diritti d'asta pari al:

- 26% fino a 250.000 euro
- 22% sulla parte eccedente.

Tali percentuali sono comprensive dell'iva in base alla normativa vigente.

Lotti contrassegnati con * in catalogo

Le aggiudicazioni dei lotti contrassegnati con * ed assoggettati ad iva con regime ordinario, avranno invece le seguenti maggiorazioni:

- iva del 22% sul prezzo di aggiudicazione
- diritti d'asta del 26% fino a 250.000 euro e del 22% sulla parte eccedente

Le vendite effettuate in virtù di mandati senza rappresentanza stipulati con soggetti IVA per beni per i quali non sia stata detratta l'imposta all'atto di acquisto sono soggette al regime del Margine ai sensi dell'art. 40 bis D.L. 41/95.

ACQUISTARE DA PANDOLFINI

Modalità di pagamento

Il pagamento potrà avvenire nelle seguenti modalità:

- a) contanti nei limiti di legge previsti al momento del pagamento;
- b) assegno circolare soggetto a preventiva verifica con l'istituto di emissione;
- c) assegno bancario di conto corrente previo accordo con la direzione amministrativa della Pandolfini CASA D'ASTE S.r.l.;
- d) bonifico bancario intestato a Pandolfini Casa d'Aste

MONTE DEI PASCHI DI SIENA

Filiale FIRENZE - Via dei Pecori, 8

IBAN: IT 21T 01030 02800 000063650896

BIC: PASCITMMFIR

Diritto di seguito

Il decreto Legislativo n. 118 del 13 febbraio 2006 ha introdotto il diritto degli autori di opere e di manoscritti, e dei loro eredi, ad un compenso sul prezzo di ogni vendita, successiva alla prima, dell'opera originale, il c.d. "diritto di seguito".

Detto compenso è dovuto nel caso il prezzo di vendita non sia inferiore ad € 3.000 ed è così determinato

- a) 4% fino a € 50.000;
- b) 3% per la parte del prezzo di vendita compresa tra € 50.000,01 ed € 200.000;
- c) 1% per la parte del prezzo di vendita compresa tra € 200.000,01 ed € 350.000;
- d) 0,5% per la parte del prezzo di vendita compresa tra € 350.000,01 ed € 500.000;
- e) 0,25% per la parte del prezzo di vendita superiore ad € 500.000.

Pandolfini Casa d'Aste è tenuta a versare il "diritto di seguito" per conto dei venditori alla Società italiana degli autori ed editori (SIAE).

Nel caso il lotto sia soggetto al c.d. "diritto di seguito" ai sensi dell'art. 144 della legge 633/41, l'aggiudicatario s'impegna a corrispondere, oltre all'aggiudicazione, alle commissioni d'asta ed alle altre spese eventualmente gravanti, anche l'importo che spetterebbe al Venditore pagare ai sensi dell'art. 152 L. 633/41, che Pandolfini s'impegna a versare al soggetto incaricato delle riscossione.

Si ricorda che per l'esportazione di opere che hanno più di 50 anni la legge italiana prevede la richiesta di un attestato di libera circolazione. Il tempo di attesa per il rilascio di tale documentazione è di circa 40 giorni dalla presentazione dell'opera e dei relativi documenti alla Soprintendenza Belle Arti.

In caso di aggiudicazione del lotto da parte di un compratore straniero, si prega il cliente di contattare immediatamente il dipartimento competente in merito all'opera acquistata per informazioni sul preventivo e per le pratiche relative all'esportazione e al trasporto delle opere in paesi esteri.

Il mancato rilascio o il ritardo del rilascio della licenza non costituisce una causa di risoluzione o annullamento della vendita, né giustifica il ritardo del pagamento da parte dell'acquirente.

VENDERE DA PANDOLFINI

Valutazioni

Presso gli uffici di Pandolfini CASA D'ASTE S.r.l. è possibile, su appuntamento, ottenere una valutazione gratuita dei Vostri oggetti.

In alternativa, potrete inviare una fotografia corredata di tutte le informazioni utili alla valutazione, in base alla quale i ns. esperti potranno fornire un valore di stima indicativo.

Mandato per la vendita

Qualora decidiate di affidare gli oggetti per la vendita, il personale Pandolfini Vi assisterà in tutte le procedure. Alla consegna degli oggetti Vi verrà rilasciato un documento (mandato a vendere) contenente la lista degli oggetti, i prezzi di riserva, la commissione e gli eventuali costi per assicurazione, foto e trasporto. Dovranno essere forniti un documento d'identità ed il codice fiscale per l'annotazione sui registri di P.S. conservati presso gli uffici Pandolfini.

Il mandato a vendere può essere con o senza rappresentanza. Il mandante rimane, eventualmente anche solo in via di manleva nei confronti della Pandolfini, il soggetto responsabile per eventuali pretese che l'acquirente dovesse avanzare in ordine al bene acquistato.

Riserva

Il prezzo di riserva è l'importo minimo (al lordo delle commissioni) al quale l'oggetto affidato può essere venduto. Detto importo è strettamente riservato e sarà tutelato dal Banditore in sede d'asta. Qualora detto prezzo non venga raggiunto, il lotto risulterà invenduto.

Liquidazione del ricavato

Trascorsi circa 35 giorni lavorativi dalla data dell'asta, e comunque una volta ultimate le operazioni d'incasso, provvederemo alla liquidazione, dietro emissione di una fattura contenente in dettaglio le commissioni e le altre spese addebitate.

Commissioni

Sui lotti venduti Pandolfini CASA D'ASTE S.r.l. applicherà una commissione del 13% (oltre ad I.V.A.) mediante detrazione dal ricavato.

CONDITIONS OF SALE

1. Pandolfini CASA D'ASTE s.r.l. is charged with selling objects entrusted to the same by consignors as per the deeds registered at the VAT Office of Florence. In the event of mandates with representation, the effects of the sale shall be completed directly by the Seller and the Purchaser, also for the purposes of the possible application of the Consumer Code, without the assumption of any additional liability by Pandolfini CASA D'ASTE s.r.l. other than whatever derives from the mandate received, with Pandolfini CASA D'ASTE s.r.l. acting as a simple intermediary.

2. Sales shall be awarded to the highest bidder. The transfer of sold lots to third parties shall not be accepted. Pandolfini CASA D'ASTE s.r.l. shall hold the successful bidder solely responsible for the payment. For this reason, participation in the auction in the name and on the behalf of third parties shall be notified in advance and Pandolfini CASA D'ASTE s.r.l. shall reserve the right to refuse to allow the representative to take part in the auction should it deem that the power of representation has not been sufficiently demonstrated.

3. The estimates in the catalogue are purely indicative and are expressed in euros. The descriptions of the lots shall be considered to be no more than an opinion and purely indicative, and shall not, therefore, entail any liability on the part of Pandolfini CASA D'ASTE S.r.l. Any complaints should be sent in writing within ten (10) days and, where considered valid, shall solely entail the reimbursement of the amount paid without the right to any further claims.

4. Pandolfini CASA D'ASTE s.r.l. shall not issue any guarantees regarding the attribution, authenticity or origin of the goods put up for sale for which the sole person responsible shall exclusively remain the consignor. The consignor shall assume every guarantee and responsibility concerning the goods with reference to – by way of an example but not limited to - the ownership, origin, preservation and marketability of the item which is the subject of this mandate.

5. The auction shall be preceded by an exhibition during which the Director of the sale shall be available for any clarification; the purpose of the exhibition shall be to allow prospective bidders to inspect the state of preservation and the quality of the objects as well as to clarify any possible errors or inaccuracies in the catalogue. The interested parties shall undertake to examine the objects in person, possibly with the assistance of a trusted expert. All the objects shall be “sold as seen” in the same condition and state of preservation in which they are displayed.

6. Pandolfini CASA D'ASTE s.r.l. may accept absentee bids (written or telephone bids) for the lots for sale on the precise mandate of persons who are unable to attend the auction. The lots shall always be purchased at the best price, in compliance with other bids for the same lots and with the registered reserves. The Pandolfini CASA D'ASTE s.r.l. shall not be held responsible for any mistakes in the management of any written or telephone bids whilst undertaking to scrupulously avoid any errors. Bidders are advised to carefully check the numbers of the lots, the descriptions and the figures indicated when filling in the relevant form. Absentee bids of an unlimited amount shall not be accepted. Telephone bidding requests shall only be accepted where formulated in writing before the sale. In the event of two identical absentee bids for the same lot, priority shall be given to the first one received.

7. During the auction the Auctioneer shall have the right to combine or separate the lots and to adopt any measures deemed to be useful for the optimum management of the event, including the possibility of

withdrawing a lot from the same.

8. The lots shall be awarded by the Director of the sale; in the event of a dispute, the contested lot shall be re-offered at the same session based on the last bid received. Bids placed in the salesroom shall always prevail over absentee bids as per point no. 6.

9. Pandolfini CASA D'ASTE S.r.l. may immediately request the total payment of the final price, including the buyer's premium; this should, in any case, be paid by no later than 12 p.m. on the day after the sale.

10. Lots that have been purchased and paid for should be collected immediately and, in any case, no later than 10 (ten) days from the date of the actual payment made to Pandolfini CASA D'ASTE s.r.l. Failing this, Pandolfini CASA D'ASTE s.r.l. shall be entitled to claim all the storage charges and shall be exempt from any liability related to the storage or any deterioration of the objects. The weekly storage fee shall amount to € 26.00.

The collection of the goods purchased shall be carried out under the responsibility and at the expense of the purchaser either in person or through an incumbent or a carrier/forwarding agent. In any case, Pandolfini CASA D'ASTE s.r.l. shall not be liable for any damage to the goods suffered during transport; in particular, the purchaser, either directly or through its incumbent, shall undertake to inspect the suitability of the packaging, also based on the characteristics of the object purchased, expressly releasing Pandolfini CASA D'ASTE s.r.l. from any liability in this regard.

In the event that payment is not made within the term of ten (10) days from the auction, Pandolfini CASA D'ASTE s.r.l. may declare the sale to have been canceled, annulling the awarding of the bid and taking legal steps in order to recover the amount due. In the event of the cancellation of the sale, the purchaser shall be obliged to pay Pandolfini CASA D'ASTE srl a penalty equal to the lost commission due by both the principal and by the purchaser. The delivery of the goods shall take place exclusively once the full balance of the final price has been paid.

11. For lots marked with the symbol (β), the seller holds the qualification of a professional. In the event that the purchaser is a consumer pursuant to art. 3 of the Consumer Code, sales completed by means of absentee bids without direct salesroom participation, in writing, by telephone or online, shall constitute distance contracts pursuant to and as an effect of articles 45 and fol. of the Consumer Code.

Pursuant to art. 59, para. 1 m) of the Consumer Code and barring the provisions of the following paragraph, the purchaser may not take advantage of the right of withdrawal since the contract shall be understood to have been concluded on the occasion of a public auction according to the definition in art. 45, para. 1 o) of the aforementioned Consumer Code.

For lots marked with the symbol (β), in the case of auctions held exclusively online without the possibility of taking part in person, indicated by the wording “timed auction”, the purchaser's right of withdrawal shall be recognized pursuant to and as an effect of art. 59 of the Consumer Code. The purchaser may withdraw from the contract within fourteen (14) days from entering into possession of the object purchased without having to provide any motivation, notifying the same by registered letter with advice of receipt or via certified email sent to

Pandolfini CASA D'ASTE s.r.l. at pandoaste@pec.pandolfini.it. Any explicit declaration of the decision to withdraw from the contract may be sent for this purpose or the standard notification which can be downloaded from the following link: www.pandolfini.it/it/content/modulo-di-recesso.asp
The above term shall be understood to have been complied with in the event that the notification of the exercising of the right of withdrawal is sent by the consumer before the expiry of the withdrawal period. Pandolfini CASA D'ASTE s.r.l. shall, in turn, undertake to notify the seller of the withdrawal. The cost of redelivering the object shall be charged to the purchaser who shall, therefore, undertake to return the same under its own responsibility and at its own expense within fourteen (14) days from when Pandolfini CASA D'ASTE s.r.l. receives the notification of withdrawal. The term shall be deemed to have been complied with if the purchaser returns the goods before the 14-day deadline.

Pandolfini CASA D'ASTE s.r.l. shall undertake to reimburse all the payments received from the consumer, including the delivery expenses (with the exception of any additional costs arising from the choice of a method of delivery different from the cheaper standard delivery offered), within fourteen (14) days from when it was informed of the consumer's decision to withdraw from the contract. Pandolfini CASA D'ASTE s.r.l. may, however, withhold reimbursement until it has received the returned goods which are the subject of the withdrawal. Reimbursement may be made by employing the same method of payment used by the consumer for the initial transaction, unless the consumer has expressly agreed otherwise and on condition that the same does not have to sustain any other costs as a consequence of the reimbursement.

For the purposes of exercising the right of withdrawal, the purchaser shall, however, be understood to have entered into possession of the object purchased when ten (10) days have passed from payment by the purchaser without the same undertaking to collect the object.

12. Purchasers should undertake to comply with all the legislative measures and regulations currently in force regarding objects subject to notification, with particular reference to Italian Legislative Decree no. 42/2004. The sale of objects subject to the above regulations shall, therefore, be suspensively conditional upon the absence of the exercising of the right of pre-emption by the competent Ministry within the term of sixty (60) days from the date of receipt of the report as envisaged by art. 61 of above Legislative Decree no. 42/2004. During the period of time permitted for exercising the right of pre-emption, the object may not, however, be delivered to the purchaser pursuant to art. 61, para.4, of Legislative Decree no. 42/2004. In the event of the exercising of the right of pre-emption by the State, the successful bidder may not claim any reimbursement or indemnity from Pandolfini CASA D'ASTE s.r.l. or from the Seller.

13. Italian Legislative Decree no. 42 dated 22 January 2004 regulates the exportation of objects of cultural interest outside Italy, while exportation outside the European Community is regulated by EEC Regulation no. 116/2009 dated 18 December 2008. The exportation of objects is regulated by the above regulations and by the customs and tax laws in force. Pandolfini CASA D'ASTE s.r.l. shall not be deemed responsible for and cannot guarantee the issuing of the relevant permits. Therefore Pandolfini CASA D'ASTE s.r.l. shall decline any responsibility vis-à-vis the purchasers with regard to any restrictions on the exportation of the lots awarded. The failure to grant the above authorizations shall not justify the cancellation of the purchase or the non-payment of the same. It should be remembered that archeological findings of Italian origin may not be exported.

14. Pursuant to and as an effect of art. 22 Legislative Decree no. 231/2007 (Anti-Money Laundering Decree), clients shall undertake to provide all the up to date information necessary for permitting Pandolfini CASA D'ASTE s.r.l. to fulfill the obligations regarding the adequate verification of the clientele.

It shall be understood that the completion of the operation shall be subject to the issuing by the Client of the information requested by Pandolfini CASA D'ASTE s.r.l. in order to fulfill the above obligations. Pursuant to art. 42 Legislative Decree no. 231/07, Pandolfini CASA D'ASTE s.r.l. shall reserve the right to abstain from and not conclude the operation in the event of the objective impossibility of carrying out an adequate verification of the clientele.

15. These regulations shall be automatically accepted by anyone participating in the auction. The Court of Florence shall have jurisdiction over any disputes that may arise.

16. Lots marked with * have been entrusted by Consignors subject to V.A.T. and are therefore subject to V.A.T. as follows: 22% payable on the hammer price and 22% on the net buyer's premium.

17. Lots marked with (λ) shall be understood to be accompanied by a certificate of free circulation, while lots marked with (◇) by a certificate attesting to the shipment or importation.

18. Lots marked with ● are subject to resale rights. Italian Legislative Decree no. 118 dated 13 February 2006 introduced royalties for the authors of works and manuscripts, and their heirs, as a fee on the price of each sale, subsequent to the first sale of the original work, the so-called "resale rights".

This fee shall be due in the event that the sale price is no less than €. 3,000 and shall be determined as follows:

- a) 4% for the part of the sale price comprised between €. 3,000 and €. 50,000
- b) 3% for the part of the sale price comprised between €. 50,000.01 and €. 200,000
- c) 1% for the part of the sale price comprised between €. 200,000.01 and €. 350,000
- d) 0.5% for the part of the sale price comprised between €. 350,000.01 and €. 500,000
- e) 0.25% for the part of the sale price above €. 500,000

Pandolfini CASA D'ASTE s.r.l. shall be obliged to pay the "resale rights" on behalf of the sellers to the Italian Society of Authors and Publishers (SIAE).

In the event that the lot is subject to so-called "resale rights" pursuant to art. 144 of Italian Law no. 633/41, in addition to the payment of the bid awarded, the auction commission and any other expenses due, the successful bidder shall also undertake to pay the amount that the Seller is obliged to pay pursuant to art. 152 of Law no. 633/41, which Pandolfini CASA D'ASTE s.r.l. shall pay to the subject entrusted with collecting the same.

19. Lots marked with ■ are offered without reserve.

20. The privacy policy statement regarding the processing of personal information can be consulted on the Pandolfini CASA D'ASTE s.r.l. website at the following address www.pandolfini.it/it/content/privacy.asp.

AUCTIONS

Auctions are open to the public without any obligation to bid. The lots are usually sold in numerical order as listed in the catalogue. Approximately 90-100 lots are sold per hour, but this figure can vary depending on the nature of the objects.

Absentee bids and telephone bids

If it's not possible for the bidder to attend the auction in person, Pandolfini CASA D'ASTE S.r.l. will execute the bid on your behalf.

To have access to this free service you will need to send us a photocopy of some form of ID and the relevant form that you will find at the end of the catalogue or in our offices. The lots will be purchased at the best possible price depending on the other bids in the salesroom.

In the event of absentee bids of equal amount, the first one to be placed will have the priority. Pandolfini CASA D'ASTE S.r.l. offers its clients the possibility to be contacted by telephone during the auction to participate in the sale. You will need to send a written request within 12 hours prior to the time of the sale. This service is guaranteed depending on the lines available at the time, and according to the order of arrival of the requests.

We therefore advise clients to place a bid that will allow us to execute it on their behalf only when it is not possible to contact them.

Bids

The starting price is usually lower than the estimate stated in the catalogue, and each raising will be approximately 10% of the previous bid.

The raising of the bid during the auction is, in any case at the sole discretion of the auctioneer.

Collection of lots

The lots paid for following the aforementioned procedures must be collected immediately, unless other agreements have been taken with the auction house.

Logistic service may be provided by Pandolfini with shipping costs charged to the customer.

For any other information please see General Conditions of Sale.

Payment

The payment of the lots is due, in EUR, the day following the sale, in any of the following ways:

- cash within the limits established by law at the time of payment
- non-transferable bank draft or personal cheque with prior consent from the administrative office, made payable to: Pandolfini CASA D'ASTE S.r.l.
- bank transfer to:
MONTE DEI PASCHI DI SIENA
Via dei Pecori 8 - FIRENZE
IBAN IT 21T 01030 02800 000063650896
headed to Pandolfini Casa d'Aste
Swift BIC PASCITMMFIR

Pandolfini CASA D'ASTE S.r.l. acts on behalf of the Consignor on the basis of a mandate, and does not substitute third parties regarding payments. For lots sold by V.A.T. payers, an invoice will be issued to the purchaser by the seller. Our invoice, though you will find reported the hammer price and the V.A.T., is only made up of the amount highlighted.

BUYING AT PANDOLFINI

The estimates in the catalogue are expressed in Euros (€). These estimates are purely indicative and are based on the mean price of comparable pieces on the market, on the condition and on the characteristics of the object itself.

The catalogues of Pandolfini include information on the condition of the objects only when describing multiple lots (such as prints, books, coins and bottles of wine). Please request a condition report of the lot you are interested in from the specialist in charge.

Lots sold in our auctions will rarely be in perfect condition and may show, due to their nature and age, signs of wear, damage, restoration or repair and other imperfections. Any reference to the condition of the object in the catalogue is not equivalent to a complete description of its condition. Condition reports are usually available on request and complete the catalogue entries. In the description of the lots, our staff judges the condition of the object in accordance with its estimate and the kind of auction in which it has been included. Any statement in the catalogue, in the condition report or elsewhere, regarding the physical nature of the lot and its condition, is given honestly and scrupulously. The staff of Pandolfini however does not have the professional training of a restorer: any statement therefore should not be considered exhaustive. Potential purchasers are always advised to inspect the object in person and, in the case of lots of particular value, to ask the opinion of a restorer or of a trusted consultant before placing a bid.

Any statement regarding the author, the attribution of the work, dating, origin, provenance and condition is to be considered a simple opinion and not an actual fact.

As concerning attributions, please note that:

1. ANDREA DEL SARTO: in our opinion a work by the artist.
2. ATTRIBUTED TO ANDREA DEL SARTO: in our opinion the work was executed by the artist, but with a degree of uncertainty.
3. ANDREA DEL SARTO'S WORKSHOP: work executed by an unknown artist in the workshop of the artist, whether or not under his direction.
4. ANDREA DEL SARTO'S CIRCLE: in our opinion a work executed by an unidentifiable artist, with characteristics referable to the aforementioned artist. He may be a pupil.
5. STYLE OF...; FOLLOWER OF...; a work by a painter who adheres to the style of the artist: he could be a pupil or another contemporary, or almost contemporary, artist.
6. MANNER OF ANDREA DEL SARTO: work executed imitating the style of the artist, but at a later date.
7. FROM ANDREA DEL SARTO: copy from a painting known to be by the artist.
8. IN THE STYLE OF...: work executed in the style specified, but from a later date.
9. The terms signed and/or dated and/or initialled means that it was done by the artist himself.
10. The term bearing the signature and/or date means that, in our opinion, the writing was added at a later date or by a different hand.
11. In the measurements of the paintings, expressed in cm, height comes before base. The size of works on paper is instead expressed in mm.
12. For lots with the symbol (λ), an export licence or a temporary importation licence is available.
13. The weight of silver objects is a net weight, excluding metal, glass and crystal parts. The weight of silver objects with a weighted base will not be indicated.
14. Lots with the symbol ● are subjected to the "resale right".

BUYER'S PREMIUM AND VAT

A buyer's premium will be added to the hammer price amounting to:

- 26% up to € 250,000

- 22% on any excess amount.

These percentages shall include VAT in accordance with current regulations.

Lots marked * in the catalogue

The sale of lots marked * and subject to ordinary VAT will instead be increased as follows:

- 22% VAT on the hammer price

- 26% buyer's premium up to € 250,000 and 22% on any excess amount

Sales carried out by virtue of mandates without the power of representation that are stipulated with VAT subjects and involve goods for which the tax has not been deducted at the moment of purchase shall be subject to the VAT Margin scheme pursuant to art. 40 b) of Italian Legislative Decree 41/95.

BUYING AT PANDOLFINI

Terms of payment

The following methods of payment are accepted:

- a) cash within the limits established by law at the time of payment;
- b) bank draft subject to prior verification with the issuing bank;
- c) current account bank check upon agreement with the administrative offices of Pandolfini CASA D'ASTE S.r.l.;
- d) bank transfer made out to Pandolfini Casa d'Aste

MONTE DEI PASCHI DI SIENA

Filiale FIRENZE - Via dei Pecori, 8

IBAN: IT 21T 01030 02800 000063650896

BIC: PASCITMMFIR

Resale right

The Legislative Decree n. 118 dated 13th February 2006 introduced the right for authors of works of art and manuscripts, and for their heirs, to receive a remuneration from the price of any sale after the first, of the original work: this is the so-called "resale right".

This payment is due for selling prices over €3.000 and is determined as follows:

- a) 4 % up to € 50.000;
- b) 3 % for the portion of the selling price between € 50.000,01 and € 200.000;
- c) 1 % for the portion of the selling price between € 200.000,01 and € 350.000;
- d) 0,5 % for the portion of the selling price between € 350.000,01 and € 500.000;
- e) 0,25 % for the portion of the selling price exceeding € 500.000.

Pandolfini CASA D'ASTE S.r.l. is liable to pay the "resale right" on the sellers' behalf to the Società Italiana degli Autori ed Editori (SIAE).

Should the lot be subjected to the "resale right" in accordance with the art. 144 of the law 633/41, the purchaser will pay, in addition to the hammer price, to the commission and to other possible expenses, the amount that would be due to the Seller in accordance with the art. 152 of the law 633/41, that Pandolfini will pay to the subject authorized to collect it.

Please remember that, in the case of the exportation of works that are over 50 years old, according to Italian law a certificate of free circulation should be requested. The waiting time for the issuing of this documentation is around forty (40) days from the presentation of the work and the relevant documents to the *Soprintendenza Belle Arti* (Superintendency of Fine Arts).

In the event that the lot is awarded to a foreign buyer, the client is requested to immediately contact the competent department regarding the work purchased for information about the estimate and the paperwork necessary for the exportation and transport of the work to a foreign country.

The failed or delayed issuing of the license shall not constitute grounds for the rescinding or annulment of the sale, nor shall it justify any delay in the payment by the purchaser.

SELLING THROUGH PANDOLFINI

Evaluations

You can ask for a free evaluation of your objects by fixing an appointment at the headquarters of Pandolfini CASA D'ASTE S.r.l. Alternatively, you may send us a photograph of the objects and any information which could be useful: our specialists will then express an indicative evaluation.

Mandate of sale

If you should decide to entrust your objects to us, the Pandolfini staff will assist you through the entire process. Upon delivery of the objects you will receive a document (mandate of sale) which includes a list of the objects, the reserves, our commission and possible costs for insurance, photographs and shipping. We will need some form of ID and your date and place of birth for the registration in the P.S. registers in the offices of Pandolfini. The mandate of sale is a mandate of representation: therefore Pandolfini CASA D'ASTE S.r.l. cannot substitute the seller in his relations with third parties.

Reserve

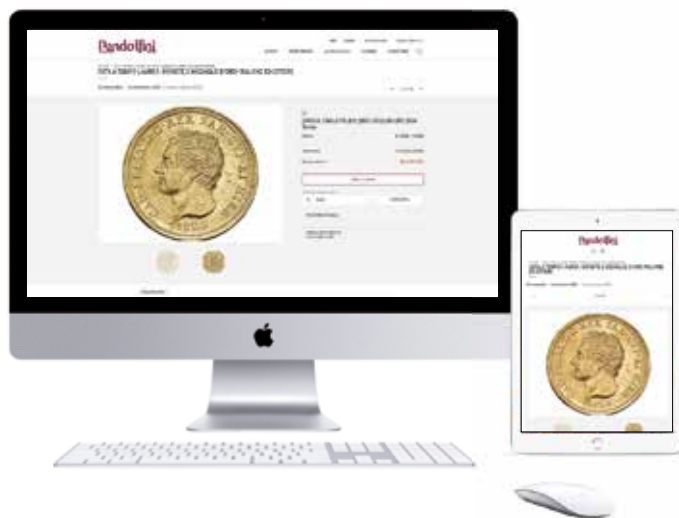
The reserve is the minimum amount (commission included) at which an object can be sold. This sum is strictly confidential and the auctioneer will ensure it remains so it during the auction. If the reserve is not reached, the lot will remain unsold.

Payment

You will receive payment within 35 working days from the day of the sale, provided the payment on behalf of the purchaser is complete, with the issue of a detailed invoice reporting commissions and any other charges applicable.

Commission

Pandolfini CASA D'ASTE S.r.l. will apply a 13% (plus V.A.T.) commission which will be deducted from the hammer price.



PANDOLFINI TEMPO

IL SISTEMA PIÙ SEMPLICE PER ACQUISTARE ALL'ASTA

Potete aggiudicarvi una varietà di oggetti d'arte, arredi, dipinti, vini, gioielli, orologi, disegni. Le aste sono curate dai nostri esperti.



1 Partecipare è molto semplice.
Vai sul calendario aste e cerca il logo.



2 Sfoglia il catalogo on line come per le aste tradizionali.
Per fare la tua offerta utilizza il pannello che vedi,
come esempio, qui sulla destra con le seguenti funzioni:

- Data e ora del Termine asta
- Countdown del tempo restante al termine asta
- Pulsante offerta con incremento prestabilito
- Inserimento valore offerta massima.

3 Verifica in tempo reale nella tua area riservata **My Pandolfini** lo stato completo di tutte le tue offerte attive. Se non sei ancora registrato registrati.

4 Per registrarti utilizza il modulo standard della registrazione e inserisci un documento valido, il codice fiscale, carta di credito e referenze bancarie. Ti verrà inviata una mail di conferma.

5 Verrai avvertito di variazioni di offerte attraverso mail che ti informeranno se la tua offerta è stata superata o ti sei aggiudicato il lotto.

15/11/2021 09:08:00

TERMINE ASTA

10G 16H 17M 5S

TERMINE RIMANENTE

OFFERTA LIBERA

1000 €
OFFRI

oppure

1000 ▼ EUR

LA TUA OFFERTA MASSIMA

INVIA OFFERTA MASSIMA

🔗 CONDIZIONI GENERALI

Per informazioni tempo@pandolfini.it



ASSOCIAZIONE NAZIONALE CASE D'ASTE

AMBROSIANA CASA D'ASTE DI A. POLESCHI

Via Sant'Agnese 18 - 20123 Milano
tel. 02 89459708 - fax 02 40703717
www.ambrosianacasadaste.com
info@ambrosianacasadaste.com

ANSUINI 1860 ASTE

Viale Bruno Buozzi 107 - 00197 Roma
tel. 06 45683960 - fax 06 45683961
www.ansuiniaste.com
info@ansuiniaste.com

BERTOLAMI FINE ART

Piazza Lovatelli 1 - 00186 Roma
tel. 06 32609795 - 06 3218464
fax 06 3230610
www.bertolamifineart.com
info@bertolamifineart.com

BLINDARTE CASA D'ASTE

Via Caio Duilio 10 - 80125 Napoli
tel. 081 2395261 - fax 081 5935042
www.blindarte.com
info@blindarte.com

CAMBI CASA D'ASTE

Castello Mackenzie
Mura di S. Bartolomeo 16
16122 Genova
tel. 010 8395029 - fax 010 879482
www.cambiaste.com
info@cambiaste.com

COLASANTI CASA D'ASTE

Via Aurelia, 1249 - 00166 Roma
tel. 06 6618 3260 - fax 06 66183656
www.colasantiaste.com
info@colasantiaste.com

CAPITOLIUM ART

Via Carlo Cattaneo 55 - 25121 Brescia
tel. 030 2072256 - fax 030 2054269
www.capitoliumart.it
info@capitoliumart.it

EURANTICO

S.P. Sant'Eutizio 18 - 01039 Vignanello VT
tel. 0761 755675 - fax 0761 755676
www.eurantico.com
info@eurantico.com

FABIANI ARTE

via Guglielmo Marconi 44 - 51016
Montecatini Terme (PT)
tel. 0572 910502
www.fabianiarte.com
info@fabianiarte.com

FARSETTIARTE

Viale della Repubblica (area Museo Pecci)
59100 Prato
tel. 0574 572400 - fax 0574 574132
www.farsettiarte.it
info@farsettiarte.it

FIDESARTE ITALIA

Via Padre Giuliani 7 (angolo via Einaudi)
30174 Mestre VE
tel. 041 950354 - fax 041 950539
www.fidesarte.com
info@fidesarte.com

FINARTE S.P.A.

Via Paolo Sarpi 6 - 20154 Milano
tel. 02 3363801 - fax 02 28093761
www.finarite.it
info@finarite.it

INTERNATIONAL ART SALE

Via G. Puccini 3 - 20121 Milano
tel. 02 40042385 - fax 02 36748551
www.internationalartsale.it
info@internationalartsale.it

LIBRERIA ANTIQUARIA GONNELLI - CASA D'ASTE

Piazza D'Azeglio 13 - 50121 Firenze
tel. 055 268279 - fax 0039 0552396812
www.gonnelli.it
info@gonnelli.it

MAISON BIBELOT CASA D'ASTE

Corso Italia 6 - 50123 Firenze
tel. 055 295089 - fax 055 295139
www.maisonbibelot.com
segreteria@maisonbibelot.com

STUDIO D'ARTE MARTINI

Borgo Pietro Wuhrer 125 - 25123 Brescia
tel. 030 2425709 - fax 030 2475196
www.martiniarte.it
info@martiniarte.it

PANDOLFINI CASA D'ASTE

Borgo degli Albizi 26 - 50122 Firenze
tel. 055 2340888-9 - fax 055 244343
www.pandolfini.com
info@pandolfini.it

SANT'AGOSTINO

Corso Tassoni 56 - 10144 Torino
tel. 011 4377770 - fax 011 4377577
www.santagostinoaste.it
info@santagostinoaste.it

A.N.C.A. Associazione Nazionale delle Case d'Aste

REGOLAMENTO

Articolo 1

I soci si impegnano a garantire serietà, competenza e trasparenza sia a chi affida loro le opere d'arte, sia a chi le acquista.

Articolo 2

Al momento dell'accettazione di opere d'arte da inserire in asta i soci si impegnano a compiere tutte le ricerche e gli studi necessari, per una corretta comprensione e valutazione di queste opere.

Articolo 3

I soci si impegnano a comunicare ai mandanti con la massima chiarezza le condizioni di vendita, in particolare l'importo complessivo delle commissioni e tutte le spese a cui potrebbero andare incontro.

Articolo 4

I soci si impegnano a curare con la massima precisione i cataloghi di vendita, corredando i lotti proposti con

schede complete e, per i lotti più importanti, con riproduzioni fedeli.

I soci si impegnano a pubblicare le proprie condizioni di vendita su tutti i cataloghi.

Articolo 5

I soci si impegnano a comunicare ai possibili acquirenti tutte le informazioni necessarie per meglio giudicare e valutare il loro eventuale acquisto e si impegnano a fornire loro tutta l'assistenza possibile dopo l'acquisto. I soci rilasciano, a richiesta dell'acquirente, un certificato su fotografia dei lotti acquistati.

I soci si impegnano affinché i dati contenuti nella fattura corrispondano esattamente a quanto indicato nel catalogo di vendita, salvo correggere gli eventuali refusi o errori del catalogo stesso.

I soci si impegnano a rendere pubblici i listini delle aggiudicazioni.

Articolo 6

I soci si impegnano alla collaborazione con le istituzioni pubbliche per la conservazione del patrimonio culturale italiano e per la tutela da furti e falsificazioni.

Articolo 7

I soci si impegnano ad una concorrenza leale, nel pieno rispetto delle leggi e dell'etica professionale. Ciascun socio, pur operando nel proprio interesse personale e secondo i propri metodi di lavoro si impegna a salvaguardare gli interessi generali della categoria e a difenderne l'onore e la rispettabilità.

Articolo 8

La violazione di quanto stabilito dal presente regolamento comporterà per i soci l'applicazione delle sanzioni di cui all'art. 20 dello Statuto ANCA



ART ASSICURAZIONI
L'arte di assicurare l'arte
AGENZIA CATANI GAGLIANI





IMPORTANTI MAIOLICHE DAL RINASCIMENTO AL SETTECENTO

Esposizione

21 - 25 Ottobre
Palazzo Ramirez Montalvo
Borgo Albizi, 26
FIRENZE

ASTA FIRENZE 26 OTTOBRE 2023

Contatti

Alberto Vianello
alberto.vianello@pandolfini.it

Giulia Anversa
giulia.anversa@pandolfini.it

Pandolfini
CASA D'ASTE dal 1924

ASTA LIVE | [PANDOLFINI.COM](https://www.pandolfini.com)



SCULTURE DAL
XV AL XIX SECOLO

ASTA FIRENZE
26 OTTOBRE 2023

Pandolfini
CASA D'ASTE dal 1924

Esposizione

21 - 25 Ottobre
Palazzo Ramirez Montalvo
Borgo Albizi, 26
FIRENZE

Contatti

Alberto Vianello
alberto.vianello@pandolfini.it

ASTA LIVE | [PANDOLFINI.COM](https://www.pandolfini.com)





PANDOLFINI.COM